

GABINETE SOCIAL DE LA PRESIDENCIA DE LA REPÚBLICA DEL PARAGUAY



VAMOS!

Sistema de **PROTECCIÓN SOCIAL**

PUNTO DE PARTIDA 2019 SISTEMA DE PROTECCIÓN SOCIAL (SPS)

Metas Programáticas asociadas al SPS
Ejercicio Fiscal 2019

07 de Marzo de 2019



Paraguái Retã
Mburuvichavete
**REMBIAPOITA
YKEKOHA**
Presidencia de la
República del Paraguay
**GABINETE
SOCIAL**

 **TETÃ REKUÁI**
 **GOBIERNO NACIONAL**

*Paraguay
de la gente*

INDICE

I.	Diseño general y Punto de Partida del Sistema de Protección Social (SPS)	2
A.	Introducción.....	3
B.	Diseño general del Sistema de Protección Social	5
C.	Punto de partida del Sistema de Protección Social: programas presupuestarios 2019 asociados	10
D.	Seguimiento de las metas programáticas 2019 asociadas al SPS	15
E.	Hitos de la planificación estratégica del SPS 2019 -2023	16
1)	Prioridades para el cierre de la Planificación Estratégica al 2023 - período marzo a mayo de 2019	17
II.	Metas programáticas 2019 asociadas al SPS.....	19
A.	Metas programáticas del Sistema de Protección Social (SPS), Ejercicio Fiscal 2019	20
B.	Metas programáticas por Categoría SPS 2019	25
1.	Categoría de 0 a 4 años.....	26
2.	Categoría de 5 a 13 años.....	27
3.	Categoría de 14 a 17 años.....	29
4.	Categoría de 18 a 29 años.....	30
5.	Categoría de 30 a 59 años.....	31
6.	Categoría de 60 años y más	32
7.	Categoría de Todas las edades.....	34
8.	Categoría Hogares	38
9.	Categoría Entorno de Comunidades.....	40
C.	Metas programáticas por Institución SPS 2019	42
1.	Administración Nacional de Electricidad	43
2.	Crédito Agrícola de Habilitación	44
3.	Caja de Jubilaciones y Pensiones de Empleados de Bancos y Afines	44
4.	Caja de Jubilaciones y Pensiones del Personal Municipal.....	44
5.	Caja de Seguridad Social de Empleados y Obreros Ferroviarios	45
6.	Dirección de Beneficencia y Ayuda Social.....	45
7.	Gobernaciones.....	46
8.	Instituto Nacional de Desarrollo Rural y de la Tierra	47
9.	Instituto Paraguayo del Indígena	47
10.	Instituto de Previsión Social.....	47
11.	Ministerio de Agricultura y Ganadería	48
12.	Ministerio de Desarrollo Social	48
13.	Ministerio de Educación y Ciencias.....	49
14.	Ministerio de Hacienda	51
15.	Ministerio del Interior	52
16.	Ministerio de Industria y Comercio.....	52
17.	Ministerio de la Niñez y la Adolescencia.....	53
18.	Ministerio de la Mujer	54
19.	Ministerio de Tecnologías de la Información y Comunicación.....	54
20.	Ministerio de Justicia	55
21.	Ministerio de Obras Públicas y Comunicaciones.....	56
22.	Ministerio de Salud Pública y Bienestar Social.....	57
23.	Ministerio del Trabajo, Empleo y Seguridad Social	62
24.	Ministerio de Urbanismo Vivienda y Hábitat	63
25.	Secretaría de Emergencia Nacional	64
26.	Secretaría Nacional por los Derechos Humanos de las Personas con Discapacidad	64
27.	Secretaría Nacional de Turismo	65
28.	Secretaría Nacional de la Juventud.....	65

I. Diseño general y Punto de Partida del Sistema de Protección Social (SPS)

A. Introducción

El Gobierno del Paraguay ha venido expresando su firme compromiso con el establecimiento de un Sistema de Protección Social como la forma más adecuada de impulsar el desarrollo social inclusivo y consistente del país. Ya en la formulación del Plan de Gobierno “Paraguay de la Gente” 2018 – 2023, se incluye explícitamente como meta al 2023 que “Paraguay ha logrado instalar y consolidar un Sistema de Protección Social con abordaje del ciclo de vida. Paraguay protege a su población desde la concepción hasta la tercera edad”.

En correspondencia con esta meta, el Presidente de la República, al presentar al Congreso Nacional el Proyecto de Presupuesto 2019, explicita que los esfuerzos del gobierno apuntan a la implementación de un Sistema de Protección Social: “Nuestro gobierno consolidará los Programas de Protección Social existentes, y articulará los esfuerzos de las distintas instituciones públicas, apuntando a la implementación de un Sistema de Protección Social, de modo que más paraguayos, en especial los pueblos indígenas y los adultos mayores, tengan una vida digna con un crecimiento económico más inclusivo, sacando cada vez a más gente de la pobreza, mejorando las condiciones laborales y de seguridad social, tendientes a una movilidad social con esfuerzo y trabajo”.

Esta voluntad manifiesta se ha ido concretando en normativa sustantiva en los últimos meses. Así, en el Decreto 376/2018 por el que se reorganiza el Gabinete Social de la Presidencia de la República y se establece sus funciones, atribuciones y autoridades, se fija como uno de los objetivos del citado Gabinete: “El diseño y conducción del Sistema de Protección Social, así como la evaluación, seguimiento y monitoreo de su implementación” (Art. 3). De igual forma, en enero de 2019 se emite el Decreto 1145/2019 para reglamentar la Ley 6258 que aprueba el Presupuesto General de la Nación para el ejercicio fiscal de 2019. Este decreto contiene dos referencias directas a las prioridades del área social. En el artículo 7 se establece que serán la Coordinación General del Gabinete Social de la Presidencia de la República, el Ministerio de Hacienda y la Secretaría Técnica de Planificación del Desarrollo Económico y Social los encargados de planificar y dar seguimiento de las prioridades del Gobierno en el área social para el ejercicio fiscal de 2019. Y en su primer anexo se explicitan cuáles son esas prioridades: “son prioridades del Gobierno en el área social las metas orientadas a la configuración y desarrollo de un Sistema de Protección Social (SPS) que produzca la inclusión social con equidad de género y fomente la cohesión a largo plazo, con enfoque de derechos humanos y de ciclo de vida con especial atención a pueblos indígenas, mujeres, personas con discapacidad y a las poblaciones en condición de pobreza y vulnerabilidad (...)”. (Art. 63)

Esta determinación de configurar un SPS de tales características supone una actualización del marco conceptual del desarrollo social. La acción pública de protección social responde a una problemática multifactorial, la desprotección social, que integra

un campo más amplio que el correspondiente a la condición situacional momentánea, sino que además de ella busca proteger a las personas ante los eventos críticos (enfermedad, desempleo, envejecimiento) que pueden situarlos ante una condición de pobreza o acentuada vulnerabilidad. Es decir, puede haber desprotección social por carencia de ingresos suficientes, que situaría a la persona o a la familia en condición de pobreza, pero también puede haber desprotección por ausencia de empleo decente o por quedar al margen de un sistema de previsión social que les respalde ante la emergencia de una enfermedad o un accidente, o por la evolución del ciclo de vida.

Por ejemplo, en Paraguay se ha producido en los últimos veinte años una disminución apreciable del universo de familias en situación de pobreza, medida ésta en relación con los ingresos que capta cada familia para satisfacer sus necesidades elementales; pasando de la mitad de los hogares en esa condición a comienzos de este siglo, hasta el 26,4% que registra la información estadística en 2017. Sin embargo, este cambio no se ha producido de forma uniforme (en las zonas rurales el ritmo de reducción de la pobreza ha sido mucho menor), y, sobre todo, no se ha traducido en una reducción semejante de la desprotección social. Así, según datos de la Dirección General de Estadísticas, Encuestas y Censos (DGEEC), la cobertura de la seguridad social ha pasado del 12,1% en 2003 al 21,8% en 2017, es decir apenas se ha reducido en un 9,7% entre esos años; de igual forma, la proporción de empleo informal era del 65,2% en 2017.

Es decir, si la categoría básica que alude al problema a enfrentar fuera la pobreza, la población objetivo no alcanzaría el tercio de la población paraguaya, mientras que, si la categoría es la desprotección, esa dimensión se eleva a los dos tercios de la población total. Esa considerable diferencia, que afecta a varios países de la región, refiere a los distintos factores creadores de obstáculos al bienestar social y a su desarrollo en el tiempo. La reducción situacional de la pobreza, principalmente por ingresos, suele estar referida a las variaciones del ciclo económico y las acciones públicas focales (principalmente contra la extrema pobreza), mientras que la existencia de una amplia cobertura de previsión social o el asentamiento del trabajo decente son procesos que muestran la consistencia del desarrollo social en el mediano y largo plazo.

Esta es la perspectiva que se recoge en los compromisos internacionales suscritos por Paraguay, como el referido a los “Objetivos de Desarrollo Sostenible” (ODS), y específicamente al Objetivo 1, cuya meta 1.3 establece: “Poner en práctica a nivel nacional Sistemas y medidas apropiadas de Protección Social para todos, incluidos niveles mínimos y, para 2030, lograr una amplia cobertura de los pobres y vulnerables”. Un SPS que adquiere concreción programática, como señala la Organización para la Cooperación y el Desarrollo Económico (OCDE): “El concepto de Sistema de Protección Social refiere a un marco que contiene tres pilares de protección social, asistencia social, previsión social y programas para el mercado de trabajo, que aparecen integrados o, como mínimo, coordinados.” (*Social Protection System Review*, OCDE, diciembre 2018).

Es importante subrayar que el compromiso estratégico del Gobierno en cuanto a la conformación de un Sistema de Protección Social de estas características nace directamente relacionado con la previsión consignada en el Presupuesto General de la

Nación de incluir en el ejercicio de 2019 el punto de partida del SPS. Esta previsión facilita la inmediata puesta en práctica del SPS, cuyo desarrollo se planifica para establecer metas anuales al 2023.

B. Diseño general del Sistema de Protección Social

El 17 de enero de 2019, el Equipo Ejecutivo del Gabinete Social aprobó los elementos principales del SPS en elaboración, tanto a nivel funcional como organizativo. La base del diseño general del SPS consiste en mantener una perspectiva sistémica que permita la articulación de la actuación de las instituciones y persiga la integralidad en su desempeño. Desde el punto de vista funcional, el SPS se sustenta en tres pilares fundamentales:

- i) **Integración Social**, vinculado a las políticas sociales no contributivas,
- ii) **Inserción laboral y productiva**, relacionado con las políticas de inclusión y de regulación laboral y, en general, de participación productiva,
- iii) **Previsión Social**, vinculado principalmente a las políticas contributivas y a la seguridad social.

Estos elementos constituyen los tres pilares básicos del SPS del Paraguay.

El **primer pilar** integra el **conjunto programático de la actuación pública de carácter no contributivo**, tanto en relación con las políticas universales (educación, salud, vivienda) que también se denominan servicios públicos sectoriales, y las políticas dirigidas a la erradicación de la pobreza, la vulnerabilidad y la exclusión (también llamadas políticas selectivas). En Paraguay resulta muy necesario articular ambos tipos de políticas (universales y selectivas) para lograr una mayor sinergia sistémica. Por ello no conviene separarlas en pilares distintos.

El **segundo pilar** se refiere a la **inserción de la población en edad productiva en la fuerza laboral** del Paraguay, de conformidad con los parámetros del trabajo decente; es decir, cuya retribución e ingresos permita a las personas la superación de la pobreza, manteniendo el respeto de sus derechos laborales reconocidos por la normativa paraguaya e internacional. Tomando en consideración que el peso de los ingresos por trabajo representa más de los tres cuartos del total de ingresos de las familias en Paraguay, este pilar es decisivo para mejorar la condición social de la mayoría de la población paraguaya.

El **tercer pilar** alude al ámbito de la **previsión social** y enfrenta uno de los mayores aspectos de desprotección que sufre la gente en Paraguay: la muy limitada cobertura de la seguridad social contributiva, así como la desigual calidad de sus servicios. La previsión social es fundamental para encarar los eventos adversos que pueden presentarse durante todo el ciclo de vida, así como para protegerse de situaciones vitales previsibles mediante prestaciones como pensiones, cuidado y salud especializada, etc. También incluye pensiones no contributivas para personas adultas mayores en condición de

pobreza. Los poderes públicos deben realizar un particular esfuerzo por ampliar los sistemas contributivos y no contributivos de previsión social.



En el plano de la arquitectura institucional, el SPS de Paraguay establece los componentes característicos de un sistema coordinado y articulado: nivel de rectoría, dirección ejecutiva, asistencia y coordinación técnica y entidades institucionales de implementación.

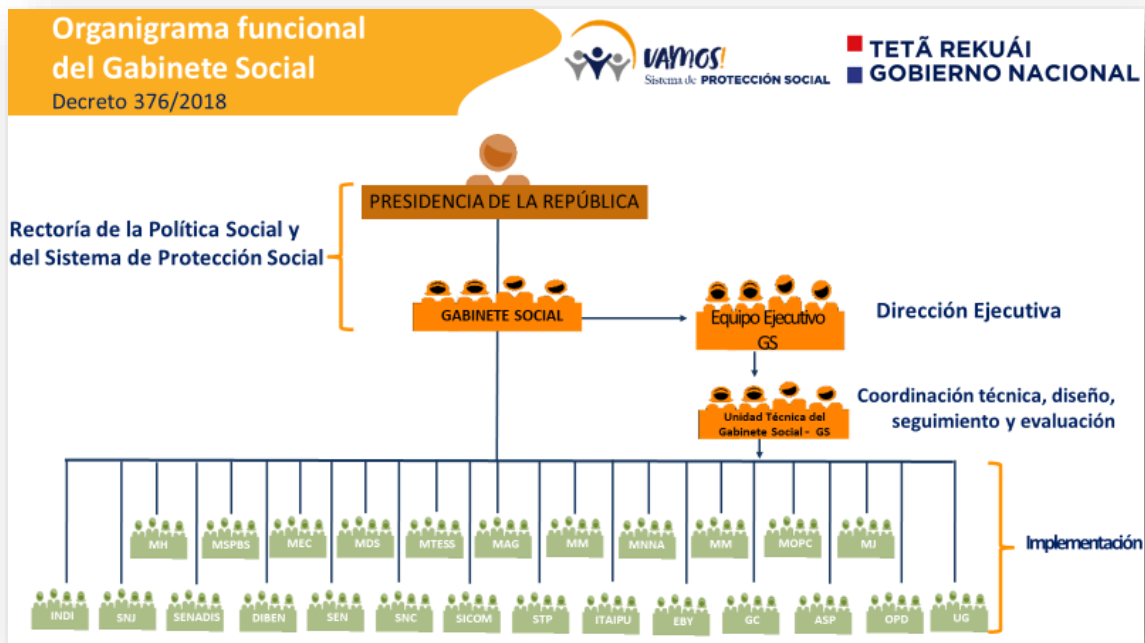
En el nivel de rectoría, queda establecido que la conducción política del SPS está ejercida por el Presidente de la República, quien preside el organismo de coordinación política y técnica que es el Gabinete Social de la Presidencia de la República. La conformación definitiva de dicho Gabinete ha quedado determinada por medio del Decreto 376 del 5 de octubre de 2018, que reforma el Decreto 751 emitido en 2013 sobre la estructura del Gabinete Social. En el Decreto 376 se especifica en su artículo 3 que es el Gabinete Social *“la instancia rectora, normativa y articuladora de las políticas sociales del Gobierno Central”, uno de cuyos objetivos es: “el diseño y conducción del Sistema de Protección Social, así como la evaluación, seguimiento y monitoreo de su implementación”.*

El nivel de dirección ejecutiva del SPS corresponde al establecido para el propio Gabinete Social, que posee un Coordinador General y Jefe del Gabinete Social, que es el Ministro, Secretario Ejecutivo de la Unidad de Gestión de la Presidencia de la República, así como un órgano directivo, el Equipo Ejecutivo, con funciones de ejecutar, impulsar y coordinar las actividades del Gabinete.

El soporte técnico de dicho ente coordinador es la Unidad Técnica del Gabinete Social (UTGS), que se constituye como órgano técnico y operativo, responsable de la dirección, administración, ejecución, coordinación y supervisión de las actividades derivadas y que deberá garantizar los insumos técnicos y de información estadística y no estadística para

la toma de decisiones, a partir de los instrumentos técnicos necesarios para el desempeño adecuado del SPS, entre los que resulta imprescindible el establecimiento de un sistema de su seguimiento y evaluación.

En el nivel de implementación de las acciones programáticas del SPS, las funciones específicas de cada institución pública corresponderán a su mandato constitutivo y a las que se determine en el seno del propio Gabinete Social. Importa subrayar que las principales entidades ejecutoras de dichas acciones tienen representación expresa en el Gabinete Social y su Equipo Ejecutivo, que son quienes determinan la política social. Expresado en términos gráficos, la imagen es la siguiente:



Otro ángulo de la organización institucional puede apreciarse tomando en consideración la participación de las diferentes instituciones según los pilares del SPS. La adscripción completa de esa participación no podrá describirse hasta que la planificación de mediano plazo (2019-2023) del SPS esté concluida, pero la asignación establecida para el punto de partida del SPS ofrece un cuadro que presenta una noción general de esa distribución de responsabilidades institucionales. La tabla siguiente da cuenta de esa distribución:

Contribución institucional según pilares del SPS, punto de partida 2019

Integración social	Inserción laboral y productiva	Previsión social
Ministerio de Salud Pública y Bienestar Social	Ministerio de Trabajo, Empleo y Seguridad Social	Ministerio de Trabajo, Empleo y Seguridad Social
Ministerio de Educación y Ciencias	Ministerio de Desarrollo Social	Ministerio de Salud Pública y Bienestar Social
Ministerio de Desarrollo Social	Ministerio de Agricultura y Ganadería	Instituto de Previsión Social
Ministerio de la Mujer	Ministerio de Industria y Comercio	Ministerio de Hacienda, Caja Fiscal
Ministerio de Niñez y Adolescencia	Ministerio de Obras Públicas y Comunicaciones	Caja de Seguridad Social de Empleados y Obreros Ferroviarios
Ministerio de Hacienda	Ministerio de la Mujer	Caja de Jubilaciones y Pensiones del personal de ANDE
Ministerio del Interior	Ministerio de Tecnologías de la Información y Comunicación	Caja de Jubilaciones y Pensiones de Empleados de Banca y similares
Ministerio de Obras Públicas y Comunicaciones	Secretaría Nacional de Turismo	Caja de Jubilaciones y Pensiones del personal Municipal
Ministerio de Urbanismo, Hábitat y Vivienda	Instituto Nacional de Desarrollo Rural y Tierras	
Ministerio de Justicia	Administración Nacional de Electricidad	
Ministerio de Tecnologías de la Información y Comunicación	Crédito Agrícola de Habitación	
Secretaría Nacional de la Juventud		
Secretaría Nacional por los Derechos Humanos de las Personas con Discapacidad		
Secretaría de Emergencia Nacional		
Instituto Paraguayo del Indígena		
Dirección de Beneficencia, Presidencia de la República		
Crédito Agrícola de Habitación		
Administración Nacional de Electricidad		
Gobernaciones Departamentales		

El **SPS** es, así, la puesta en práctica de esa concepción sistémica integral en el plano orgánico. Significa la encarnación organizativa del enfoque de derechos, el universalismo y la visión sistémica organizacional. En tal sentido, puede, por tanto, enunciarse los **principales rasgos** que definen a un SPS propiamente dicho:

- **Impulsa** políticas sociales efectivamente universales (educación, salud, vivienda, trabajo).
- **Contiene** un subsistema de seguridad social contributiva de amplia cobertura.
- **Desarrolla** políticas sociales selectivas no contributivas consistentes (de lucha contra la pobreza, la exclusión y la discriminación).
- **Alimenta** el conjunto de las políticas sociales con recursos suficientes (financieros, técnicos, institucionales, humanos).
- **Persigue** un uso eficiente de los recursos empleados (articulación de programas, ausencia de corrupción, sistema integrado de información del SPS).
- **Facilita** una mayor relación sinérgica entre planificación sistémica y presupuesto por resultados.
- **Mantiene** una visión sistémica del desempeño y la articulación institucional, estableciendo un sistema con rectoría y concertación.

Características del SPS

POLÍTICA PÚBLICA con visión sistémica alineada al cumplimiento del ODS 1, Meta 1.3

"Poner en práctica en nivel nacional sistemas y medidas apropiadas de Protección Social para todos, incluidos niveles mínimos, para 2030, lograr una amplia cobertura de los pobres y vulnerables"



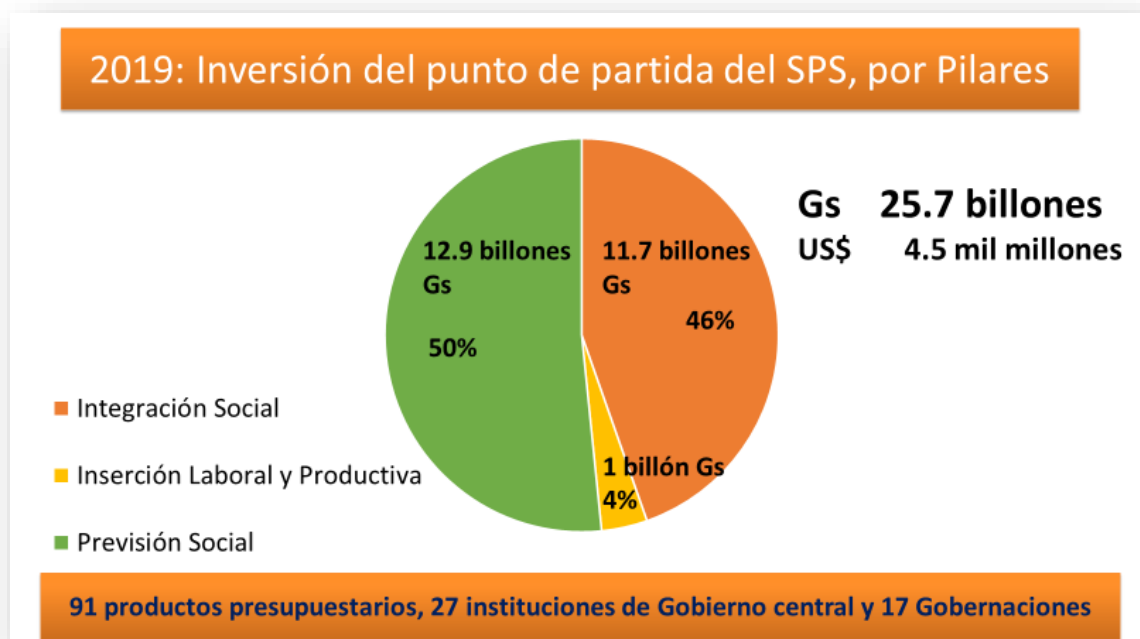
- Fomenta la cohesión social a largo plazo, con enfoque de derechos humanos y de ciclo de vida.
- Promueve la inclusión social integral con equidad entre mujeres y varones.
 - ✓ De **vocación universal** para el conjunto de la población.
 - ✓ De implementación **gradual, progresiva y sostenible financieramente.**
 - ✓ Con **especial atención** a pueblos indígenas, mujeres, personas con discapacidad y a las poblaciones en condición de pobreza y vulnerabilidad.

C. Punto de partida del Sistema de Protección Social: programas presupuestarios 2019 asociados

El proceso de estructuración del punto de partida del SPS ha estado condicionado por el esfuerzo de priorización técnica realizado a partir de la necesidad de presentar el primer Presupuesto Coordinado del Sistema para el ejercicio de 2019, ello en atención al Decreto No. 1145/2019 que reglamenta la Ley 6258 que aprueba el Presupuesto General de la Nación para el ejercicio fiscal para este año.

Este esfuerzo ha identificado una serie de programas presupuestarios existentes en las instituciones y que pueden asociarse al SPS, organizados por categorías: rangos etarios, hogares y entorno de las comunidades. Esta identificación de la oferta disponible asociada al SPS en su punto de partida para el año 2019 se ha ampliado de acuerdo con la disposición presentada por las instituciones implicadas en los encuentros que han tenido lugar hasta su configuración más acabada en febrero de 2019.

En total, se identifican 91 productos presupuestarios a cargo de 27 instituciones de Gobierno Central y las 17 Gobernaciones. Este conjunto de productos representa una inversión de Guaraníes 25.712.695.530.763 (en torno a US\$ 4,5 mil millones), la mitad de la cual responde al Pilar de Previsión Social, el 46% al Pilar de Integración Social y un 4% al Pilar de Inserción Laboral y Productiva, tal como muestra la siguiente imagen:



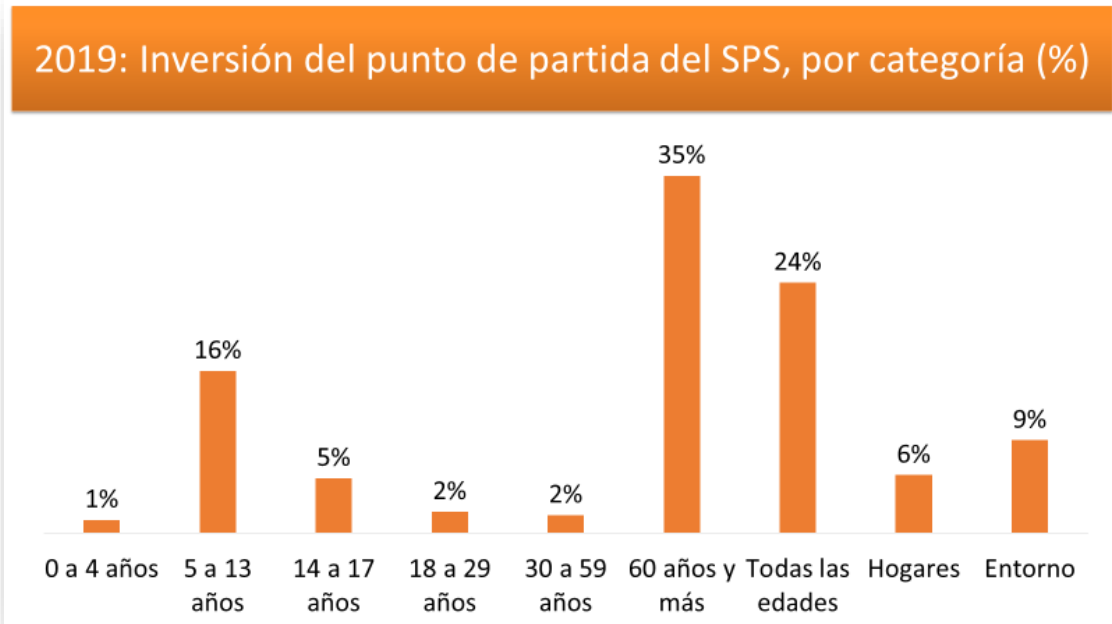
El esfuerzo por distribuir esta inversión por grupo etario ha enfrentado la dificultad de que no en todos los casos la información está así disponible en las instituciones, por lo que, en esta fase inicial de configuración del SPS, se ha optado por asignar tanto las partidas presupuestarias como las metas físicas según los rangos etarios a las que cada

una de ellas aportan en mayor medida. A continuación, se muestra la distribución por categorías de esta inversión en 2019, según los tres Pilares del SPS.

2019: Inversión del punto de partida del SPS, por categorías, según Pilares (miles de millones de Gs)			
CATEGORIAS	PILARES		
	Integración social	Inserción laboral y productiva	Previsión social
0 a 4 años	320		
5 a 13 años	4.060		
14 a 17 años	1.366		
18 a 29 años	321	203	
30 a 59 años	36	404	
60 años y más	2		8.960
Todas las edades	2.309		3.966
Hogares	1.058	388	
Entorno	2.320		
TOTAL	11.792	995	12.926

TOTAL
Gs **25.7 billones**
US\$ **4.5 mil millones**

La mayor proporción de esta inversión - como se puede apreciar en el siguiente gráfico - 35%, se dirige a la población mayor de 60 años (Pilar de Previsión Social) y 22% a niños/as y adolescentes, siendo que sólo el 1% tiene a la población menor de 5 años como su destinataria principal. Es importante señalar que en la categoría que comprende "Todas las edades" se incluye una importante inversión que abarca a personas de todos los grupos etarios, que incluye: prestaciones en salud, atención y prevención de la violencia, servicios sociales a personas con discapacidad, cedulación, entre otras. Un 6% de la inversión en 2019 se ubica en la categoría de "hogares" y contempla fundamentalmente las partidas dirigidas al apoyo a hogares en situación de pobreza y vulnerabilidad. Una categoría del SPS de Paraguay refiere a la inversión para generar condiciones en el entorno de las comunidades que promueva la disminución de la desprotección de las personas; representando el 9% de la inversión total en esta categoría, que incluye la construcción y mantenimiento de caminos de todo tiempo, puentes, energía eléctrica, conectividad de TIC, alcantarillado sanitario, entre otros.



Con el fin de evidenciar el peso de las políticas sociales de corte universal y selectivo (dirigidas a poblaciones en condición de exclusión social) en la configuración del SPS, se estructuró cada pilar según componentes, siendo que en los tres Pilares se precisa un mismo componente, el de “Inclusión social”, dirigido a poblaciones en situación de pobreza y vulnerabilidad social (personas con discapacidad, pueblos indígenas, mujeres).

De esta forma, el Pilar de Integración Social se desagrega en los componentes de salud, educación y vivienda para ubicar las intervenciones dirigidas al conjunto de la población; y un componente de inclusión social. El Pilar de Inserción Laboral y Productiva se desagrega en los componentes de participación productiva (para toda la población en edad de trabajar) y de inclusión social. Y el Pilar de Previsión Social se desagrega en el componente de “Seguridad social” que incluye las pensiones contributivas y la cobertura de las prestaciones de salud relacionadas, así como el componente de inclusión social para las pensiones no contributivas.

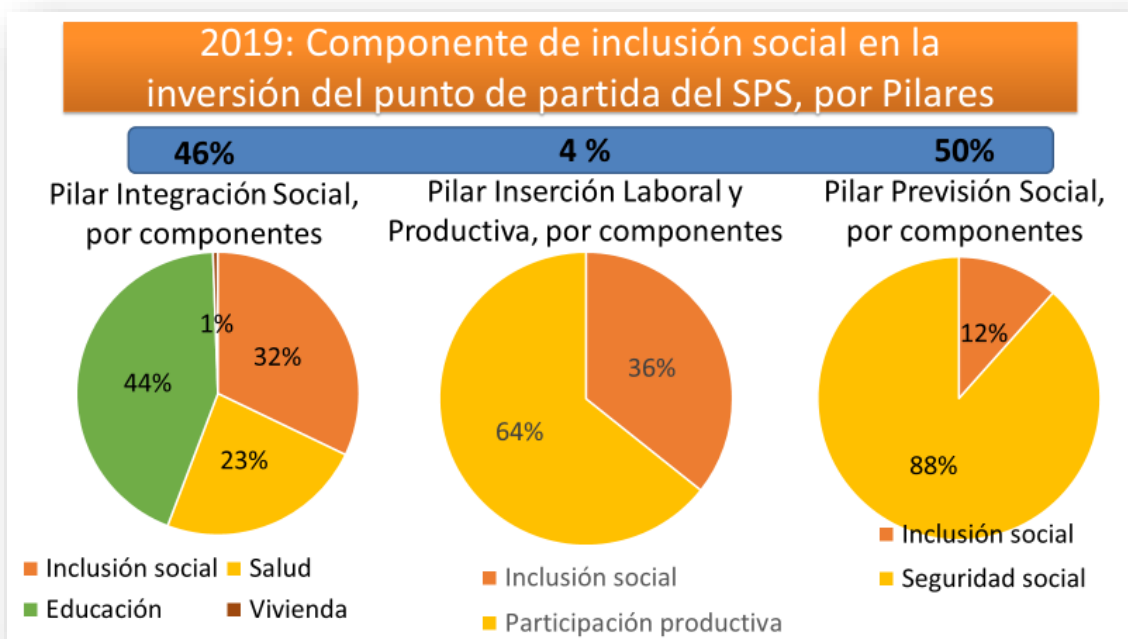




Matriz utilizada para la validación del punto de partida 2019 del SPS

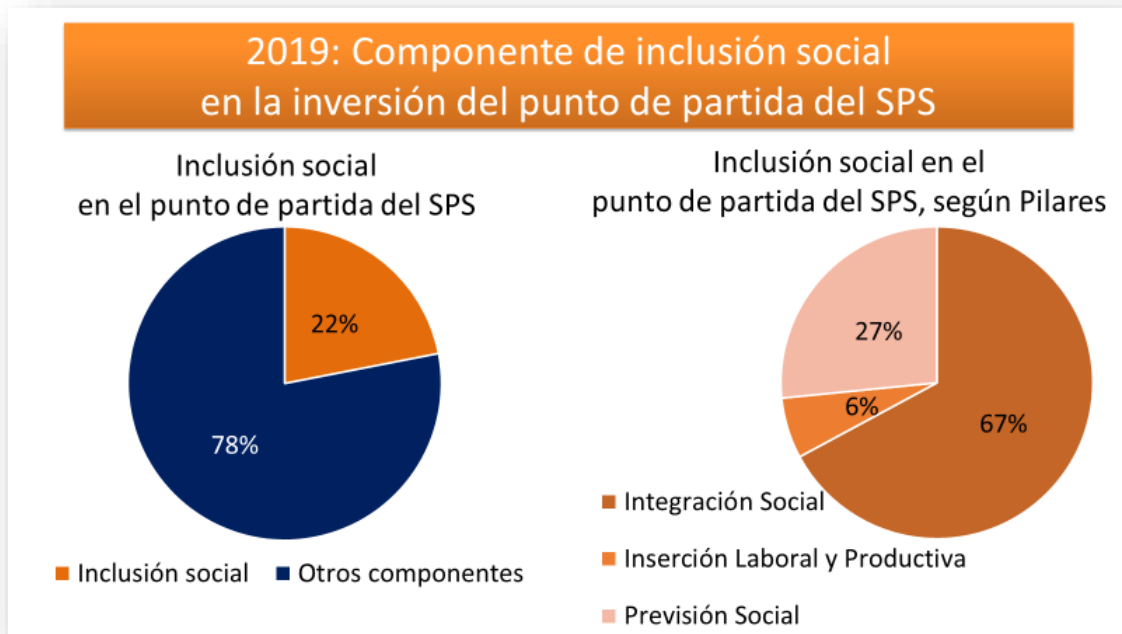
Ciclo de Vida	Objetivos Generales	INTEGRACIÓN SOCIAL				INSERCIÓN LABORAL Y PRODUCTIVA		PREVISIÓN SOCIAL	
		SALUD	EDUCACIÓN	VIVIENDA	INCLUSIÓN SOCIAL	PARTICIPACIÓN PRODUCTIVA	INCLUSIÓN SOCIAL	SEGURIDAD SOCIAL	INCLUSIÓN SOCIAL
0 a 4									
5 a 12									
13 a 17									
18 a 29									
30 a 64									
65 y más									
Todas las edades									
Hogares									
Entorno									

La siguiente imagen muestra el peso de cada componente en los tres Pilares:

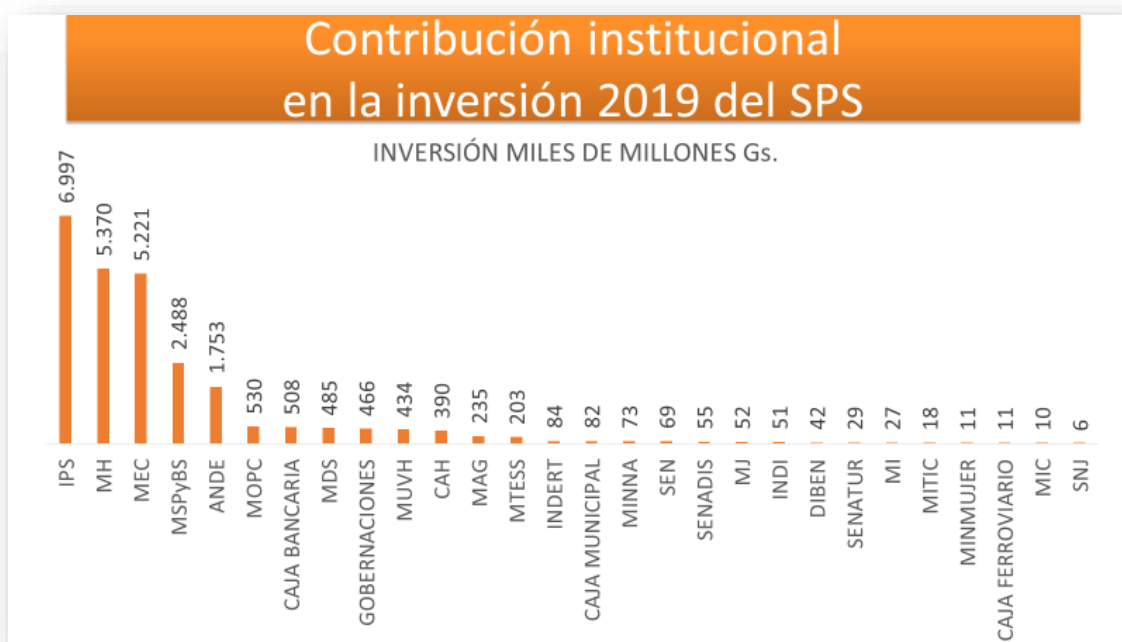


El peso del componente de “Inclusión social” en el SPS queda en evidencia en la siguiente imagen, que muestra que el 22% de la inversión vinculada en 2019 al Sistema se dirige exclusivamente a poblaciones en situación de pobreza y vulnerabilidad social (y el 78% a toda la población, que incluye a las anteriores también). Si se examina

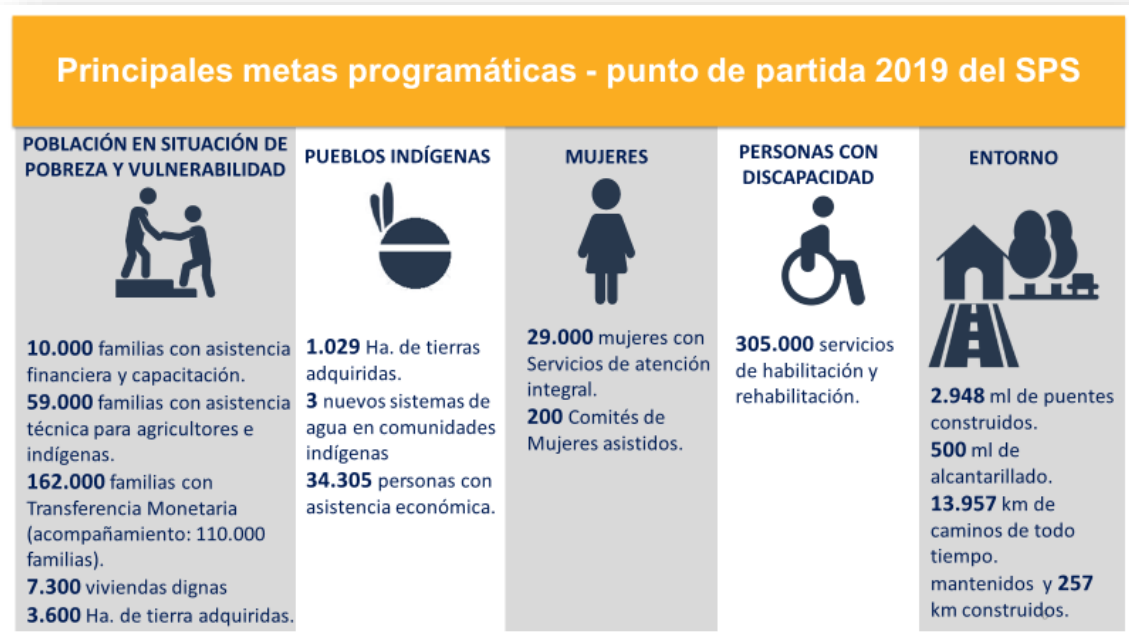
únicamente el componente de “Inclusión social”, se aprecia que la mayor proporción (67%) del presupuesto 2019 está dirigida al Pilar de Integración Social, el 27% al de Previsión Social (27%, por el peso de las pensiones no contributivas) y sólo el 6% al Pilar de Inserción Laboral y Productiva.



A continuación, se presenta la contribución que hacen las 27 instituciones del Gobierno central y las 17 Gobernaciones en la inversión prevista para el 2019 del SPS.



Como referencia, a continuación se destacan algunas de las principales metas programáticas por categoría:



D. Seguimiento de las metas programáticas 2019 asociadas al SPS

De acuerdo al Decreto No. 1145/2019 (Anexo A, artículo 66), “El Gabinete Social supervisará la planificación, ejecución y evaluación del Plan de Acción para las prioridades del Gobierno en el área social” y a estos efectos crea “un Equipo técnico interinstitucional el cual realizará el seguimiento al Plan de Acción durante todo el

Ejercicio Fiscal, recomendando ajustes a su formulación e informando trimestralmente al Equipo Ejecutivo del Gabinete Social la situación del avance en su ejecución quince (15) días corridos posteriores al término de cada trimestre”.

En cumplimiento de esta normativa, se propone la conformación de este Equipo Técnico Interinstitucional de la siguiente forma: la coordinación general estará a cargo, de manera conjunta, de la UTGS, el MH y la STP. El seguimiento de cada uno de los Pilares se realizará en coordinación con: MDS, MSPBS y MEC para el Pilar de Integración Social; MTESS, MAG y MDS para el Pilar de Inserción Laboral y Productiva; y MTESS, IPS, MSPBS y MH para el Pilar de Previsión Social. En las labores de seguimiento participarán las entidades rectoras de políticas para la niñez y la adolescencia, juventud, personas con discapacidad, pueblos indígenas y para la promoción de las mujeres y la equidad de género. Y podrán ser convocadas todas las entidades con responsabilidad de ejecución de los productos asociados en 2019 al SPS.

Equipo de Seguimiento SPS 2019			
Coordinación general de seguimiento SPS 2019: UTGS, MH y STP			
Pilar 1 Integración Social	MDS	Coordina el Plan de Reducción de la Pobreza	Rectores MINMUJ MINNA SNJ INDI SENADIS
	MSPBS	Coordina la articulación de acciones en materia de salud pública	
	MEC	Coordina la articulación de acciones en materia de educación pública	
Pilar 2 Inserción laboral y productiva	MTESS	Coordina la política de empleo y trabajo	
	MAG	Coordina la política para el desarrollo agropecuario	
	MDS	Coordina la articulación de acciones para población en condición de pobreza	
Pilar 3 Previsión Social	MTESS IPS MSPBS MH	Coordinan la política de pensiones contributivas y no contributivas	

Este Equipo definirá los instrumentos y mecanismos idóneos para el seguimiento del cumplimiento de las metas 2019 del SPS.

E. Hitos de la planificación estratégica del SPS 2019 -2023

En reunión de fecha 17 de enero del corriente año, el Equipo Ejecutivo del Gabinete Social aprobó según consta en Acta, el Diseño General del Sistema de Protección Social que se ha descrito en este documento, por un lado y el cronograma propuesto para el desarrollo de la Etapa 3 del proceso de Planificación Plurianual 2019 al 2023. A partir de esas definiciones, el 24 de enero se inició el proceso de planificación estratégica que según el cronograma actualizado se extenderá hasta el próximo mes de mayo.

Esta tarea, facilitada por la UTGS en coordinación con el MH y la STP, se realiza en forma conjunta y en acuerdo con las diversas instituciones del Estado que cuentan con oferta pública que contribuye con el SPS.

Como resultado preliminar de esta primera fase de planificación realizada hasta el mes de febrero, que se entiende como una fase de transición considerando el carácter inercial del presupuesto aprobado, se presentan en el acápite siguiente las Metas Programáticas 2019 de la oferta asociada al SPS que fueron acordadas con las diferentes instituciones.

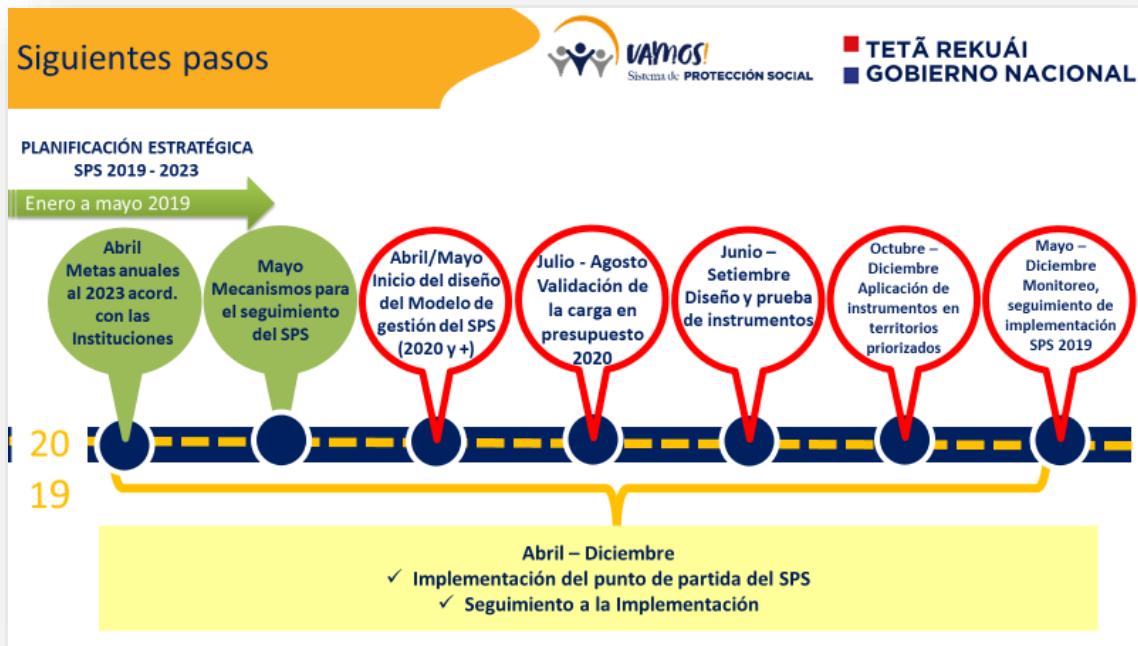


1) Prioridades para el cierre de la Planificación Estratégica al 2023 - período marzo a mayo de 2019

Esta segunda fase de planificación, ya con horizonte 2023, requiere, al igual que en la anterior, el trabajo conjunto con los referentes institucionales para la definición de los “objetivos, acciones estratégicas, brechas, metas anuales y costeo preliminar de las mismas”, que se constituirán en el norte del accionar del Gobierno en materia de protección social de cara al 2030 y determinarán el esfuerzo necesario para acortar las brechas que signifique un avance sustantivo en la disminución de las brechas de desprotección.

Concluir este proceso es vital para avanzar en la definición del próximo anteproyecto de presupuesto para el 2020, por lo que:

- al 30 de abril de 2019 deberán estar definidas las metas anuales al 2023 en acuerdo con las Instituciones a nivel técnico y al más Alto Nivel, y
- al 31 de mayo se estaría cerrando esta Etapa 3 con la definición de los mecanismos para el seguimiento del SPS.



A modo indicativo, se visualiza en el gráfico anterior el horizonte de trabajo para lo que resta de este año 2019.

II. Metas programáticas 2019 asociadas al SPS

A. Metas programáticas del Sistema de Protección Social (SPS), Ejercicio Fiscal 2019¹

¹ Resolución N° 04/2019 del 28 de febrero de 2019.

PILAR SPS	INSTITUCIÓN	COD PRESUPUESTARIO	DENOMINACIÓN DEL PRODUCTO
Integración Social (IS)	MINMUJER	12-14-2-001-02-00-1296	Servicios de atención integral a mujeres
	MINMUJER	12-14-2-001-01-00-1396	Prevención y atención a víctimas de la trata de personas
	ANDE	25-02-3-003-00-05-219	Obras para mejoras y optimización de sistemas
	ANDE	25-02-3-003-00-06-219	Obras para mejoras y optimización de sistemas
	ANDE	25-02-3-003-00-09-219	Obras para mejoras y optimización de sistemas
	ANDE	25-02-3-003-00-10-219	Obras para mejoras y optimización de sistemas
	ANDE	25-02-3-003-00-12-219	Obras para mejoras y optimización de sistemas
	ANDE	25-02-3-003-00-13-219	Obras para mejoras y optimización de sistemas
	ANDE	25-02-3-003-00-15-219	Obras para mejoras y optimización de sistemas
	ANDE	25-02-3-003-00-16-1214	Apoyo al sistema eléctrico Nacional
	ANDE	25-02-3-003-00-17-219	Obras para mejoras y optimización de sistemas
	ANDE	25-02-3-003-00-19-1214	Apoyo al sistema eléctrico Nacional
	ANDE	25-02-3-003-00-20-219	Obras para mejoras y optimización de sistemas
	ANDE	25-02-3-003-00-21-219	Obras para mejoras y optimización de sistemas
	ANDE	25-02-3-003-00-22-219	Obras para mejoras y optimización de sistemas
	ANDE	25-02-3-003-00-23-219	Obras para mejoras y optimización de sistemas
	ANDE	25-02-3-003-00-24-219	Obras para mejoras y optimización de sistemas
	ANDE	25-02-3-003-00-25-219	Obras para mejoras y optimización de sistemas
	ANDE	25-02-3-003-00-26-1214	Apoyo al sistema eléctrico Nacional
	DIBEN	23-04-2-001-00-00-873	Asistencia para salud
	GOB ALTO PARANÁ	22-10-2-001-03-00-1312	Alimento Escolar Provisto
	GOB ALTO PY	22-17-2-001-01-00-1312	Alimento Escolar Provisto
	GOB AMAMBAY	22-13-2-001-01-00-1312	Alimento Escolar Provisto
	GOB BOQUERÓN	22-16-2-001-01-00-1312	Alimento Escolar Provisto
	GOB CAAGUAZU	22-05-2-001-01-00-1312	Alimento Escolar Provisto
	GOB CAAZAPÁ	22-06-2-002-01-00-1312	Alimento Escolar Provisto
	GOB CANINDEYÚ	22-14-2-001-02-00-1312	Alimento Escolar Provisto
	GOB CENTRAL	22-11-2-001-01-00-1312	Alimento Escolar Provisto
	GOB CONCEPCIÓN	22-01-2-001-01-00-1312	Alimento Escolar Provisto
	GOB CORDILLERA	22-03-2-001-02-00-1312	Alimento Escolar Provisto
	GOB GUAIRÁ	22-04-2-002-02-00-1312	Alimento Escolar Provisto
	GOB ITAPÚA	22-07-2-007-03-00-1312	Alimento Escolar Provisto
	GOB MISIONES	22-08-2-001-02-00-1312	Alimento Escolar Provisto
	GOB ÑEEMBUCÚ	22-12-2-001-01-00-1312	Alimento Escolar Provisto
	GOB PARAGUARÍ	22-09-2-001-03-00-1312	Alimento Escolar Provisto
	GOB SAN PEDRO	22-02-2-001-01-00-1312	Alimento Escolar Provisto
	GOB VILLA HAYES	22-15-2-015-01-00-1312	Alimento Escolar Provisto
	INDI	23-06-2-001-01-00-324	Asistencia técnica, jurídica a comunidades
	INDI	23-06-2-001-01-00-376	Asistencia económica a indígenas

PILAR SPS	INSTITUCIÓN	COD PRESUPUESTARIO	DENOMINACIÓN DEL PRODUCTO
Integración Social (IS)	INDI	23-06-2-001-01-00-832	Tierras adquiridas a comunidades indígenas
	MDS	12-18-2-001-05-00-1109	Asistencia alimentaria y nutricional
	MDS	12-18-2-001-01-00-1173	Transferencias monetarias con corresponsabilidad
	MDS	12-18-2-001-01-00-1255	Asistencia socio familiar
	MDS	12-18-2-001-02-00-1257	Subsidio a pescadores en situación de pobreza
	MDS	12-18-2-001-03-001258	Lotes regularizados
	MEC	12-07-2-001-16-00-1312	Alimento Escolar provisto
	MEC	12-07-2-001-16-00-1181	Servicios administrativos para generación de valor público
	MEC	12-07-2-001-16-00-36	Canastas Básicas de útiles escolares entregadas
	MEC	12-07-2-001-01-00-563	Niños y Niñas matriculados
	MEC	12-07-2-001-11-00-561	Alumnos matriculados
	MEC	12-07-2-001-10-00-561	Alumnos matriculados
	MEC	12-07-2-001-01-00-36	Canastas Básicas de útiles escolares entregadas
	MEC	12-07-2-001-02-00-1312	Alimento Escolar Provisto
	MEC	12-07-2-001-13-00-1312	Alimento Escolar Provisto
	MEC	12-07-1-001-00-00-841	Gestión administrativa para generación de valor público (Becas)
	MEC	12-07-2-001-02-00-561	Alumnos matriculados
	MEC	12-074-2-001-02-00-36	Canastas Básicas de útiles escolares entregadas
	MEC	12-07-2-001-08-00-77	Jóvenes, adultos y personas con necesidades capacitadas.
	MEC	12-07-2-001-08-00-1158	Programas de alfabetización y post alfabetización implementado
	MEC	12-07-2-001-08-00-36	Canastas Básicas de útiles escolares entregadas
	MEC	12-07-2-001-03-00-18	Becas otorgadas
	MH	12-06-2-002-01-00-838	Pagos diversos del Estado (Tarifa social)
	MI	12-03-2-001-07-00-825	Cédulas de identidad entregada
	MINNA	12-20-2-001-01-00-673	Protección integral de niñas/os y adolescentes en trabajo peligroso
	MINNA	12-20-2-001-01-00-672	Intervención para la adopción de niños/as y adolescentes
	MINNA	12-20-2-001-01-00-675	Cuidado alternativo de niños/as y adolescentes
	MINNA	12-20-2-001-01-00-1041	Intervención para la restitución de derechos de niños/as y adolescentes
	MINNA	12-20-2-001-01-00-1253	Asistencia integrada a niños, niñas y adolescentes en situación de vulnerabilidad
	MITIC	12-21-2-001-02-00-1238	Servicio tecnológico entregado
	MITIC	12-21-2-001-02-00-1278	Servicios para la innovación con TIC
	MJ	12-09-2-002-16-00-359	Menores infractores asistidos
	MJ	12-09-2-001-01-00-556	Certificado de hechos vitales y estado civil de las personas, expedidos
	MOPC	12-13-3-002-03-06-1353	Puentes construidos
	MOPC	12-13-3-002-03-06-1351	Camino de todo tiempo construidos
	MOPC	12-13-3-002-03-09-1353	Puentes construidos
	MOPC	12-13-3-002-03-10-1350	Caminos de todo tiempo y no pavimentados mantenidos
	MOPC	12-13-3-002-03-10-13536	Puentes construidos
	MOPC	12-13-3-002-03-10-1351	Caminos de todo tiempo construidos

PILAR SPS	INSTITUCIÓN	COD PRESUPUESTARIO	DENOMINACIÓN DEL PRODUCTO
Integración Social (IS)	MOPC	12-13-3-002-03-11-1350	Caminos de todo tiempo y no pavimentados mantenidos
	MOPC	12-13-3-002-03-11-1351	Caminos de todo tiempo construidos
	MOPC	12-13-3-002-03-11-1353	Puentes construidos
	MOPC	12-13-3-002-03-13-1350	Caminos de todo tiempo y no pavimentados mantenidos
	MOPC	12-13-3-002-03-14-1351	Caminos de todo tiempo construidos
	MOPC	12-13-3-002-03-15-1353	Puentes construidos
	MOPC	12-13-3-002-03-15-1343	Alcantarillas construidas
	MOPC	12-13-3-002-03-16-1343	Alcantarillas construidas
	MOPC	12-13-3-002-03-16-1353	Puentes construidos
	MOPC	12-13-3-002-03-17-1350	Caminos de todo tiempo y no pavimentados mantenidos
	MSPYBS	12-08-2-003-02-00-1109	Asistencia alimentaria y nutricional - PANI
	MSPYBS	12-08-3-003-01-01-1077	Gestión administrativa y Financiera
	MSPYBS	12-08-2-001-64-00-467	Población con dolencias y patologías atendida
	MSPYBS	12-08-2-001-66-00-467	Población con dolencias y patologías atendida
	MSPYBS	12-08-2-001-10-00-758	Medicamentos e insumos de planificación familiar y obstétricos entregados y gestionados
	MSPYBS	12-08-2-001-10-00-1054	Capacidad instalada en los servicios de salud con énfasis en salud sexual y reproductiva
	MSPYBS	12-08-2-001-68-00-472	Población adulta con enfermedad mental atendida integralmente
	MSPYBS	12-08-2-001-08-00-1151	Adultos mayores atendidos
	MSPYBS	12-08-2-001-08-00-1152	Derechos de adultos mayores promovidos
	MSPYBS	12-08-2-001-01-00-467	Población con dolencias y patologías atendida
	MSPYBS	12-08-2-001-24-00-467	Población con dolencias y patologías atendida
	MSPYBS	12-08-2-001-25-00-467	Población con dolencias y patologías atendida
	MSPYBS	12-08-2-001-26-00-467	Población con dolencias y patologías atendida
	MSPYBS	12-08-2-001-27-00-467	Población con dolencias y patologías atendida
	MSPYBS	12-08-2-001-28-00-467	Población con dolencias y patologías atendida
	MSPYBS	12-08-2-001-29-00-467	Población con dolencias y patologías atendida
	MSPYBS	12-08-2-001-30-00-467	Población con dolencias y patologías atendida
	MSPYBS	12-08-2-001-31-00-467	Población con dolencias y patologías atendida
	MSPYBS	12-08-2-001-32-00-467	Población con dolencias y patologías atendida
	MSPYBS	12-08-2-001-33-00-467	Población con dolencias y patologías atendida
	MSPYBS	12-08-2-001-34-00-467	Población con dolencias y patologías atendida
	MSPYBS	12-08-2-001-35-00-467	Población con dolencias y patologías atendida
	MSPYBS	12-08-2-001-36-00-467	Población con dolencias y patologías atendida
	MSPYBS	12-08-2-001-37-00-467	Población con dolencias y patologías atendida
MSPYBS	12-08-2-001-38-00-467	Población con dolencias y patologías atendida	
MSPYBS	12-08-2-001-39-00-467	Población con dolencias y patologías atendida	
MSPYBS	12-08-2-001-40-00-467	Población con dolencias y patologías atendida	
MSPYBS	12-08-2-001-41-00-467	Población con dolencias y patologías atendida	
MSPYBS	12-08-2-001-58-00-467	Población con dolencias y patologías atendida	

PILAR SPS	INSTITUCIÓN	COD PRESUPUESTARIO	DENOMINACIÓN DEL PRODUCTO
Integración Social (IS)	MSPYBS	12-08-2-001-59-00-467	Población con dolencias y patologías atendida
	MSPYBS	12-08-2-001-60-00-467	Población con dolencias y patologías atendida
	MSPYBS	12-08-2-001-69-00-467	Población con dolencias y patologías atendida
	MSPYBS	12-08-2-001-76-00-467	Población con dolencias y patologías atendida
	MSPYBS	12-08-2-001-23-00-798	Personas prevenidas del VIH/SIDA y otras ITS
	MSPYBS	12-08-2-001-83-00-570	Diabetes Mellitus prevenidas y controladas en la población
	MSPYBS	12-08-2-001-21-00-639	Enfermedades inmunoprevenibles controladas y prevenidas
	MSPYBS	12-08-2-001-51-00-467	Población con dolencias y patologías atendida
	MSPYBS	12-08-2-001-42-00-467	Población con dolencias y patologías atendida
	MSPYBS	12-08-2-001-43-00-467	Población con dolencias y patologías atendida
	MSPYBS	12-08-2-001-44-00-467	Población con dolencias y patologías atendida
	MSPYBS	12-08-2-001-45-00-467	Población con dolencias y patologías atendida
	MSPYBS	12-08-2-001-46-00-467	Población con dolencias y patologías atendida
	MSPYBS	12-08-2-001-47-00-467	Población con dolencias y patologías atendida
	MSPYBS	12-08-2-001-48-00-467	Población con dolencias y patologías atendida
	MSPYBS	12-08-2-001-49-00-467	Población con dolencias y patologías atendida
	MSPYBS	12-08-2-001-50-00-467	Población con dolencias y patologías atendida
	MSPYBS	12-08-2-001-52-00-467	Población con dolencias y patologías atendida
	MSPYBS	12-08-2-001-53-00-467	Población con dolencias y patologías atendida
	MSPYBS	12-08-2-001-54-00-467	Población con dolencias y patologías atendida
	MSPYBS	12-08-2-001-55-00-467	Población con dolencias y patologías atendida
	MSPYBS	12-08-2-001-56-00-467	Población con dolencias y patologías atendida
	MSPYBS	12-08-2-001-57-00-467	Población con dolencias y patologías atendida
	MSPYBS	125-08-3-001-02-07-95	Sistema de agua potable construido
	MSPYBS	12-08-3-001-01-07-95	Sistema de agua potable construido
	MSPYBS	12-08-3-001-02-02-95	Sistema de agua potable construido
	MSPYBS	12-08-3-001-02-02-601	Sistema de alcantarillado sanitario construido
	MUVH	12-19-3-001-00-08-611	Viviendas construidas
	MUVH	12-19-3-001-00-07-611	Viviendas construidas
	MUVH	12-19-3-001-00-09-1360	Obras de reconversión urbana construidas
	MUVH	12-19-3-001-00-10-1316	Viviendas mejoradas
	MUVH	12-19-2-001-03-00-611	Viviendas construidas
	MUVH	12-19-3-001-00-02-611	Viviendas construidas
	MUVH	12-19-2-001-01-00-612	Construcción de viviendas en asentamientos Indígenas
	MUVH	12-19-2-001-02-00-249	Subsidios habitacionales para compra de viviendas - FONAVIS
	MUVH	12-19-2-001-01-00-456	Préstamos para viviendas otorgados
	MUVH	12-19-2-001-01-00-611	Viviendas construidas
	SEN	12-01-2-001-01-00-429	Mitigación en situaciones de emergencias
	SENADIS	12-01-2-001-08-00-362	Personas con discapacidad asistidas
	SNJ	12-01-2-002-10-00-1273	Asistencia financiera a estudiantes

B. Metas programáticas por Categoría SPS 2019

1. Categoría de 0 a 4 años

PILAR	INST.	COD PRESUPUESTARIO	PROD.	DENOMINACIÓN DEL PRODUCTO	RESULTADO ESPERADO	ASIGNACIÓN EN EL PLAN FINANCIERO 2019 (Gs.)	CANT.	UNIDAD DE MEDIDA
IS	MSPYBS	12-08-2-003-02-00	1109	Asistencia alimentaria y nutricional - PANI	Asistencia alimentaria y nutricional provista	103.567.128.891	124.239	Benefic.
IS		12-08-3-003-01-01	1077	Gestión administrativa y Financiera	Modelo de atención Integral de Desarrollo Infantil Temprano MAIDIT implementado servicios de cuidado infantil ampliado	91.640.054.750	98	Actividad
IS		12-08-2-001-64-00	467	Población con dolencias y patologías atendida	Niños, Niñas y Adolescentes de 0 a 18 años asistidos integralmente especialistas y sub-especialistas formados en salud e investigación	36.945.152.815	96.940	Benefic.
IS		12-07-2-001-66-00	467	Población con dolencias y patologías atendida		36.945.152.815	96.940	Benefic.
IS		OBJETO DEL GASTO DEL PRESUPUESTO DEL IBS	-	CEBINFAS		No se dispone de monto desagregado para utilizar		
IS	MEC	12-07-2-001-16-00	36	Canastas Básicas de útiles escolares entregadas	Cobertura de la escolaridad de estudiantes de 3 a 5 años de la educación inicial, aumentada	9.718.004.849	167.597	Canasta
IS		12-07-2-001-16-00	1312	Alimento Escolar provisto	Cobertura de escolaridad de estudiantes de 3 a 5 años de la educación inicial aumentada	17.762.287.478	16.609	Alumnos
IS		12-07-2-001-16-00	1181	Servicios administrativos para generación de valor público		15.454.440.402	1	Actividad
IS	MINNA	12-20-2-001-01-00	673	Protección integral de niñas/os y adolescentes en trabajo peligroso	Niños y niñas a adolescentes en situación de vulnerabilidad que cuentan con garantía de su derecho a vivir y desarrollarse en una familia que conoce sus derechos	VER 12-20-2-001-01-00 en 5 a 13 años		
IS		12-20-2-001-01-00	672	Intervención para la adopción de niños/as y adolescentes		3.653.750.209	6.000	Intervenciones
IS		12-20-2-001-01-00	675	Cuidado alternativo de niños/as y adolescentes		3.889.359.179	2.793	niños/as
IS		12-20-2-001-01-00	1041	Intervención para la restitución de derechos de niños/as y adolescentes		Ver 12-20-2-001-01-00 en 5 a 13 años		
IS		12-20-2-001-01-00	1253	Asistencia integrada a niños, niñas y adolescentes en situación de vulnerabilidad		Ver 12-20-2-001-01-00 en 5 a 13 años		
TOTAL						319.575.331.388		

2. Categoría de 5 a 13 años

PILAR	INST.	COD PRESUPUESTARIO	PROD.	DENOMINACIÓN DEL PRODUCTO	RESULTADO ESPERADO	ASIGNACIÓN EN EL PLAN FINANCIERO 2019 (Gs.)	CANT.	UNIDAD DE MEDIDA
IS	GOB CONCEPCIÓN	22-01-2-001-01-00	1312	Alimento Escolar Provisto	Alimento escolar provisto infraestructura escolar mejorada asistencia educativa	22.625.111.733	30.059	Alumnos
IS	GOB SAN PEDRO	22-02-2-001-01-00	1312	Alimento Escolar Provisto	Condiciones de aprendizaje de instituciones educativas mejoradas con infraestructura y equipamiento estudiantes universitario becados deserción escolar disminuida	18.857.094.310	60.635	Alumnos
IS	GOB CORDILLERA	22-03-2-001-02-00	1312	Alimento Escolar Provisto	Alumnos de la educación inicial y educación escolar básica del 100% de instituciones Educativas del sector oficial cuentan con almuerzo escolar	26.893.437.792	47.033	Alumnos
IS	GOB GUAIRÁ	22-04-2-002-02-00	1312	Alimento Escolar Provisto	Aumenta la cantidad de instituciones beneficiarias con el almuerzo escolar	18.170.571.814	32.254	Alumnos
IS	GOB CAAGUAZU	22-05-2-001-01-00	1312	Alimento Escolar Provisto	Alumnos de la educación inicial y educación escolar básica del 100% de instituciones educativas del sector oficial cuentan con almuerzo escolar	39.612.508.138	81.000	Alumnos
IS	GOB CAAZAPÁ	22-06-2-002-01-00	1312	Alimento Escolar Provisto	Alimento escolar provisto	23.604.957.372	30.313	Alumnos
IS	GOB ITAPÚA	22-07-2-007-03-00	1312	Alimento Escolar Provisto		45.701.257.492	62.395	Alumnos
IS	GOB MISIONES	22-08-2-001-02-00	1312	Alimento Escolar Provisto		22.171.419.779	15.000	Alumnos
IS	GOB PARAGUARÍ	22-09-2-001-03-00	1312	Alimento Escolar Provisto	Alumnos de la educación inicial y educación escolar básica del 100% de instituciones educativas del sector oficial cuentan con almuerzo escolar	24.985.019.363	31.000	Alumnos
IS	GOB ALTO PARANÁ	22-10-2-001-03-00	1312	Alimento Escolar Provisto	Alimento escolar provisto	39.620.702.652	106.000	Alumnos
IS	GOB CENTRAL	22-11-2-001-01-00	1312	Alimento Escolar Provisto		80.103.068.469	180.000	Alumnos
IS	GOB ÑEEMBUCÚ	22-12-2-001-01-00	1312	Alimento Escolar Provisto	Deserción escolar disminuida	18.455.087.460	10.168	Alumnos
IS	GOB AMAMBAY	22-13-2-001-01-00	1312	Alimento Escolar Provisto	Alumnos con almuerzo escolar	17.605.868.078	30.838	Alumnos
IS	GOB CANINDEYÚ	22-14-2-001-02-00	1312	Alimento Escolar Provisto	Alimento escolar provisto	24.123.702.985	41.663	Alumnos
IS	GOB VILLA HAYES	22-15-2-015-01-00	1312	Alimento Escolar Provisto	Alimento escolar provisto	15.145.417.803	27.000	Alumnos
IS	GOB BOQUERÓN	22-16-2-001-01-00	1312	Alimento Escolar Provisto	Asistencia alimentaria y nutrición provista	14.911.926.763	12.128	Alumnos
IS	GOB ALTO PY	22-17-2-001-01-00	1312	Alimento Escolar Provisto		14.085.406.062	4.364	Alumnos

Categoría de 5 a 13 años

PILAR	INST.	COD PRESUPUESTARIO	PROD.	DENOMINACIÓN DEL PRODUCTO	RESULTADO ESPERADO	ASIGNACIÓN EN EL PLAN FINANCIERO 2019 (Gs.)	CANT.	UNIDAD DE MEDIDA
IS	MEC	12-07-2-001-01-00	563	Niños y Niñas matriculados	Cobertura de la escolaridad de estudiantes de 6 A11 Años de La EEB, aumentada	3.428.112.698.286	667.437	Alumnos
IS		12-07-2-001-11-00	561	Alumnos matriculados	Retención Indígena en 6 años de escolaridad aumentada	4.074.916.071	31.700	Alumnos
IS		12-07-2-001-10-00	561	Alumnos matriculados	Cobertura de escolarización de alumnos con discapacidad o desplazados por otras condiciones para su inclusión al sistema educativo nacional aumentada	16.261.260.805	13.441	Alumnos
IS	MEC	12-07-2-001-01-00	36	Canastas Básicas de útiles escolares entregadas	Cobertura de La escolaridad de estudiantes de 6 a 11 años de la EEB, aumentada	51.085.271.944	608.776	Canasta
IS		12-07-2-001-02-00	1312	Alimento Escolar Provisto	Tasa bruta de escolarización del tercer ciclo de la educación escolar básica y la educación media, aumentada tasa de egreso del tercer ciclo de la educación escolar básica y la educación media mejorada	28.279.455.194	14.750	Alumnos
IS	MINNA	12-20-2-001-01-00	673	Protección integral de niñas/os y adolescentes en trabajo peligroso	Niños y niñas a adolescentes en situación de vulnerabilidad que cuentan con garantía de su derecho a vivir y desarrollarse en una familia que conoce sus derechos	50.263.019.497	13.650	Niños/as
IS		12-20-2-001-01-00	672	Intervención para la adopción de niños/as y adolescentes		Ver 12-20-2-001-01-00 en 0 a 4 años		
IS		12-20-2-001-01-00	675	Cuidado alternativo de niños/as y adolescentes		Ver 12-20-2-001-01-00 en 0 a 4 años		
IS		12-20-2-001-01-00	1041	Intervención para la restitución de derechos de niños/as y adolescentes		4.398.627.839	24.000	Intervenciones
IS		12-20-2-001-01-00	1253	Asistencia integrada a niños, niñas y adolescentes en situación de vulnerabilidad		11.038.522.306	2.470	niños/as
IS	MSPYBS	12-08-2-001-64-00	467	Población con dolencias y patologías atendida	Niños, Niñas y Adolescentes de 0 a 18 años asistidos integralmente especialistas y sub-especialistas formados en salud e investigación	Ver 12-07-2-001-64-00 en 0 a 4 años		
IS		12-08-2-001-66-00	467	Población con dolencias y patologías atendida		Ver 12-07-2-001-66-00 en 0 a 4 años		
TOTAL						4.060.186.330.007		

3. Categoría de 14 a 17 años

PILAR	INST.	COD PRESUPUESTARIO	PROD.	DENOMINACIÓN DEL PRODUCTO	RESULTADO ESPERADO	ASIGNACIÓN EN EL PLAN FINANCIERO 2019 (Gs.)	CANT.	UNIDAD DE MEDIDA
IS	MINNA	12-20-2-001-01-00	673	Protección integral de niñas/os y adolescentes en trabajo peligroso	Niños y niñas a adolescentes en situación de vulnerabilidad que cuentan con garantía de su derecho a vivir y desarrollarse en una familia que conoce sus derechos	VER 12-20-2-001-01-00 en 5 a 13 años		
IS		12-20-2-001-01-00	672	Intervención para la adopción de niños/as y adolescentes		Ver 12-20-2-001-01-00 en 0 a 4 años		
IS		12-20-2-001-01-00	675	Cuidado alternativo de niños/as y adolescentes		Ver 12-20-2-001-01-00 en 0 a 4 años		
IS		12-20-2-001-01-00	1041	Intervención para la restitución de derechos de niños/as y adolescentes		Ver 12-20-2-001-01-00 en 5 a 13 años		
IS		12-20-2-001-01-00	1253	Asistencia integrada a niños, niñas y adolescentes en situación de vulnerabilidad		Ver 12-20-2-001-01-00 en 5 a 13 años		
IS	MEC	12-07-2-001-02-00	1312	Alimento Escolar Provisto	Tasa bruta de escolarización del tercer ciclo de la educación escolar básica y la educación media, aumentada tasa de egreso del tercer ciclo de la educación escolar básica y la educación media mejorada	Ver 12-07-2-001-02-00 en 5 a 13 años		
IS		12-07-2-001-13-00	1312	Alimento Escolar Provisto	Tasa de egreso de educación técnica aumentada	12.177.720.080	6.621	Alumnos
IS		12-07-1-001-00-00-841	1213	Gestión administrativa para generación de valor público (Becas)	Programas compensatorios destinados a estudiantes de poblaciones vulnerables con cobertura aumentada	6.148.450.000	4.099	Personas
IS	MEC	12-07-2-001-02-00	561	Alumnos matriculados	Tasa bruta de escolarización del tercer ciclo de la educación escolar básica y la educación media, aumentada tasa de egreso del tercer ciclo de la educación escolar básica y la educación media mejorada	1.276.598.728.833	547.458	Alumnos
IS		12-07-2-001-02-00	36	Canastas Básicas de útiles escolares entregadas		54.417.358.165	492.460	Canasta
IS	MJ	12-09-2-002-16-00	359	Menores infractores asistidos	Adolescentes infractores de los centros educativos atendidos integralmente	16.950.660.960	390	Personas
IS	MSPYBS	12-08-2-003-02-00	1109	Asistencia alimentaria Y nutricional - PANI	Asistencia alimentaria y nutricional provista	VER 12-08-2-003-02-00 en 0 a 4 años		
IS		12-08-2-001-64-00	467	Población con dolencias y patologías atendida	Niños, Niñas y Adolescentes de 0 a 18 años asistidos integralmente especialistas y sub-especialistas formados en salud e investigación	Ver 12-07-2-001-64-00 en 0 a 4 años		
IS		12-08-2-001-66-00	467	Población con dolencias y patologías atendida		Ver 12-07-2-001-66-00 en 0 a 4 años		
IS	GOB		1312	Alimento Escolar Provisto		Ver códigos presupuestarios de las 17 gobernaciones		
ILP	MTESS	12-16-2-001-02-00	1211	Formación profesional para personas en edad de trabajar	Cursos de formación profesional desarrollados para la población económicamente activa desde los 15 años de edad en todos los sectores y niveles de la economía	VER 12-16-2-001-02-00 en 18 a 29 años		
TOTAL						1.366.292.918.038		

4. Categoría de 18 a 29 años

PILAR	INST.	COD PRESUPUESTARIO	PROD.	DENOMINACIÓN DEL PRODUCTO	RESULTADO ESPERADO	ASIGNACIÓN EN EL PLAN FINANCIERO 2019 (Gs.)	CANT.	UNIDAD DE MEDIDA
IS	MSPYBS	12-08-2-003-02-00	1109	Asistencia alimentaria Y nutricional - PANI	Asistencia alimentaria y nutricional provista	VER 12-08-2-003-02-00 en 0 a 4 años		
IS		12-08-2-001-10-00	758	Medicamentos e insumos de planificación familiar y obstétricos entregados y gestionados	Asistencia para planificación familiar	15.659.793.180	293	Eventos
IS		12-08-2-001-10-00	1054	Capacidad instalada en los servicios de salud con énfasis en salud sexual y reproductiva	Servicios de salud fortalecidos	551.101.690	312	Eventos
IS		12-08-2-001-68-00	472	Población adulta con enfermedad mental atendida integralmente	Población adulta con enfermedad mental con condiciones de salud mejoradas	Ver 12-08-2-001-68-00 en 30 a 59 años		
IS	MEC	12-07-2-001-08-00	77	Jóvenes, adultos y personas con necesidades capacitadas.	Cobertura en programas formales de educación básica, educación media y formación profesional para personas jóvenes y adulta aumentada.	285.974.443.662	107.937	Personas
IS		12-07-2-001-08-00	1158	Programas de alfabetización y post alfabetización implementado	Cobertura en programas formales de educación básica, educación media y formación profesional y programas de alfabetización (alfabetización y post alfabetización) no formal para Personas jóvenes y adultas aumentada.	Ver 12-07-2-001-08-00 en 30 a 59 años		
IS		12-07-2-001-08-00	36	Canastas Básicas de útiles escolares entregadas		4.415.128.666	79.139	Canasta
IS		12-07-2-001-03-00	18	Becas otorgadas	Cobertura de los subsidios entregados a la educación superior en poblaciones de vulnerabilidad aumentada	7.837.900.000	2.702	Estudiante
IS	SNJ	12-01-2-002-10-00	1273	Asistencia financiera a estudiantes	Gestión administrativa eficiente y eficaz de recursos y bienes públicos. Población joven en situación de pobreza con condiciones de vida mejoradas	6.751.481.450	4.000	Personas
ILP	MTESS	12-16-2-001-02-00	1211	Formación profesional para personas en edad de trabajar	Cursos de formación profesional desarrollados para la población económicamente activa desde los 15 años de edad en todos los sectores y niveles de la economía	157.978.657.389	9.600	Cursos
ILP		12-16-2-001-01-00	856	Cursos de capacitación laboral realizados	Formación y capacitación laboral articulados con los sectores públicos y privados regulados, certificados y acreditados	31.488.392.652	8.000	Certific.
ILP		12-16-3-001-00-01	26	Asistencia realizada a jóvenes para el primer empleo	Mejora la inserción laboral de jóvenes de 18 a 29 años de edad con 9 a 12 años de escolaridad participantes de nuevas modalidades de capacitación	13.797.600.000	1.000	Personas
ILP	MIC	12-11-2-004-01-00	1303	MIPYMES asistidas técnicamente	Micro, pequeña y mediana empresas incorporadas en la estructura formal productora de bienes y servicios	VER 12-11-2-004-01-00 en 30 a 59 años		
ILP		12-11-3-004-00-01	1303	MIPYMES asistidas técnicamente		VER 12-11-3-004-00-01 en 30 a 59 años		
ILP	MINMUJER	12-14-2-001-02-00	1236	Comités de Mujeres asistidas	Rectoría en género ejercida en instituciones públicas para la promoción del ejercicio pleno de los derechos humanos, el empoderamiento de las mujeres una vida libre de violencia	Ver 12-14-2-001-02-00 en 30 a 59 años		
ILP	CAH	27-03-2-001-00-00	454	Préstamos otorgados	Productores mejoran sus ingresos mediante la financiación e implementación de microproyectos productivos	Ver 27-03-2-001-00-00 en 30 a 59 años		
TOTAL						524.454.498.689		

5. Categoría de 30 a 59 años

PILAR	INST.	COD PRESUPUESTARIO	PROD.	DENOMINACIÓN DEL PRODUCTO	RESULTADO ESPERADO	ASIGNACIÓN EN EL PLAN FINANCIERO 2019 (Gs.)	CANT.	UNIDAD DE MEDIDA
IS	MSPYBS	12-08-2-003-02-00	1109	Asistencia alimentaria Y nutricional - PANI	Asistencia alimentaria y nutricional provista	VER 12-08-2-003-02-00 en 0 a 4 años		
IS		12-08-2-001-10-00	758	Medicamentos e insumos de planificación familiar y obstétricos entregados y gestionados	Asistencia para planificación familiar	VER 12-08-2-001-10-00 en 18 a 29 años		
IS		12-08-2-001-10-00	1054	Capacidad instalada en los servicios de salud con énfasis en salud sexual y reproductiva	Servicios de salud fortalecidos	VER 12-08-2-001-10-00 en 18 a 29 años		
IS		12-08-2-001-68-00	472	Población adulta con enfermedad mental atendida integralmente	Población adulta con enfermedad mental con condiciones de salud mejoradas	33.516.750.653	7.241	Personas
IS	MEC	12-07-2-001-08-00	1158	Programas de alfabetización y post alfabetización implementado	Cobertura en programas formales de educación básica, educación media y formación profesional y programas de alfabetización (alfabetización y post alfabetización) no formal para personas jóvenes y adultas, aumentada	2.904.839.597	100.000	Personas
IS		12-07-2-001-08-00	36	Canastas Básicas de útiles escolares entregadas		VER 12-07-2-001-08-00 en 18 a 29 años		
IS		12-07-2-001-08-00	77	Jóvenes, adultos y personas con necesidades capacitadas.	Cobertura en programas formales de educación básica, educación media y formación profesional para personas jóvenes y adulta, aumentada.	VER 12-07-2-001-08-00 en 18 a 29 años		
ILP	MTESS	12-16-2-001-02-00	1211	Formación profesional para personas en edad de trabajar	Cursos de formación profesional desarrollados para la población económicamente activa desde los 15 años de edad en todos los sectores y niveles de la economía	VER 12-16-2-001-02-00 en 18 a 29 años		
ILP		12-16-2-001-01-00	856	Cursos de capacitación laboral realizados	Formación y capacitación laboral articulados con los sectores públicos y privados regulados, certificados y acreditados	VER 12-16-2-001-02-00 en 18 a 29 años		
ILP	MIC	12-11-2-004-01-00	1303	MIPYMES asistidas técnicamente	Micro, pequeña y mediana empresas incorporadas en la estructura formal productora de bienes y servicios	5.120.441.924	2.000	Asis. Tec.
ILP		12-11-3-004-00-01	1303	MIPYMES asistidas técnicamente		5.358.680.000	100	Asis. Tec.
ILP	MINMUJER	12-14-2-001-02-00	1236	Comités de Mujeres asistidas	Rectoría en género ejercida en instituciones públicas para la promoción del ejercicio pleno de los derechos humanos, el empoderamiento de las mujeres una vida libre de violencia	2.874.450.000	200	Comités
ILP	CAH	27-03-2-001-00-00	454	Préstamos otorgados	Productores mejoran sus ingresos mediante la financiación e implementación de microproyectos productivos	390.365.185.795	50.593	Créditos
TOTAL						440.140.347.969		

6. Categoría de 60 años y más

PILAR	INST.	COD PRESUPUESTARIO	PROD.	DENOMINACIÓN DEL PRODUCTO	RESULTADO ESPERADO	ASIGNACIÓN EN EL PLAN FINANCIERO 2019 (Gs.)	CANT.	UNIDAD DE MEDIDA	
IS	MSPYBS	12-08-2-001-08-00	1151	Adultos mayores atendidos	Adultos mayores capacitadas sobre sus derechos personas adultas mayores atendidas integralmente	960.049.506	1.178	Benefic.	
IS		12-08-2-001-08-00	1152	Derechos de adultos mayores promovidos		960.049.510	749	Actividad	
IS		12-08-2-001-68-00	472	Población adulta con enfermedad mental atendida integralmente	Población adulta con enfermedad mental con condiciones de salud mejoradas	Ver 12-08-2-001-68-00 en 30 a 59 años			
IS	MEC	12-07-2-001-08-00	36	Canastas Básicas de útiles escolares entregadas	Cobertura en programas formales de educación básica, educación media y formación profesional y programas de alfabetización (alfabetización y post alfabetización) no formal para Personas jóvenes y adultas, aumentada	VER 12-07-2-001-08-00 en 18 a 29 años			
IS		12-07-2-001-08-00	1158	Programas de alfabetización y post alfabetización implementado	Cobertura en programas formales de educación básica, educación media y formación profesional y programas de alfabetización (alfabetización y post alfabetización) no formal para Personas jóvenes y adultas, aumentada	Ver 12-07-2-001-08-00 en 30 a 59 años			
ILP	MINMUJER	12-14-2-001-02-00	1236	Comités de Mujeres asistidas	Rectoría en género ejercida en instituciones públicas para la promoción del ejercicio pleno de los derechos humanos, el empoderamiento de las mujeres una vida libre de violencia	Ver 12-14-2-001-02-00 en 30 a 59 años			
PS	IPS	24-01-2-003-01-00	770	Proceso y pago de prestaciones jubilatorias y de pensiones cotizantes IPS	Beneficiarios con acceso a la prestación jubilatoria o de pensión otorgada	3.266.184.634.476	60.943	Benefic.	
PS	MH	12-06-2-003-00-00	278	Pago a jubilados y pensionados de la función pública	Jubilados y pensionados acceden a sus pagos correspondientes	621.246.676.056	16.900	Jubilados	
PS		12-06-2-003-00-00	1059	Pago a jubilados y pensionados magistrados judiciales		52.381.110.732	496	Jubilados	
PS		12-06-2-003-00-00	1060	Pago a jubilados y pensionados del magisterio nacional		1.405.438.063.980	28.040	Jubilados	
PS		12-06-2-003-00-00	1061	Pago a jubilados y pensionados docentes universitarios		121.299.759.828	1.232	Jubilados	
PS		12-06-2-003-00-00	1062	Pago a jubilados y pensionados de las F.F.A.A.		701.213.330.036	8.316	Jubilados	
PS		12-06-2-003-00-00	1063	Pago a jubilados y pensionados de la policía nacional		692.729.042.480	7.990	Jubilados	
PS		12-06-2-003-00-00	1083	Pago a jubilados y pensionados de todos los sectores		232.467.864.609	62.974	Jubilados	
PS		12-06-2-004-01-00	780	Pago de pensión alimentaria para adultos mayores		Ingresos monetarios de adultos mayores incluidos en planilla fiscal y nuevas incorporaciones garantizados mediante el pago de pensiones	1.254.796.533.611	201.995	Benefic.
PS		12-06-2-004-02-00	921	Pago a veteranos y lisiados		Pagos en forma oportuna y en fechas establecidas de acuerdo a calendarios de pagos	10.156.732.623	117	Benefic.

Categoría de 60 años y más

PILAR	INST.	COD PRESUPUESTARIO	PROD.	DENOMINACIÓN DEL PRODUCTO	RESULTADO ESPERADO	ASIGNACIÓN EN EL PLAN FINANCIERO 2019 (Gs.)	CANT.	UNIDAD DE MEDIDA
PS	Caja de Seguridad Social de Empleados y Obreros Ferroviarios	24-02-2-001-00-00	1315	Gestión de jubilados y pensionados	Haberes jubilatorios y atención médica integral entregada en forma transparente y eficiente	11.412.074.693	430	Personas
PS	Caja de Jubilaciones y Pensiones de Empleados De Bancos y Afines	24-04-2-001-00-00	1064	Gestiones de jubilados y pensionados	Beneficiarios con acceso a la prestación jubilatoria o de pensión otorgada	508.263.013.424	3.090	Personas
PS	Caja de Jubilaciones y Pensiones del Personal Municipal	24-05-2-001-00-00	1315	Gestión de jubilados y pensionados	Asistencia social a jubilados realizada	82.393.285.436	2.065	Personas
TOTAL						8.961.902.221.000		

7. Categoría de Todas las edades

PILAR	INST.	COD PRESUPUESTARIO	PROD.	DENOMINACIÓN DEL PRODUCTO	RESULTADO ESPERADO	ASIGNACIÓN EN EL PLAN FINANCIERO 2019 (Gs.)	CANT.	UNIDAD DE MEDIDA
IS	MSPYBS	12-08-2-001-01-00	467	Población con dolencias y patologías atendidas	Población en general con diversas patologías atendidas integralmente	284.235.312.364	2.813.651	Benefic.
IS		12-08-2-001-24-00	467	Población con dolencias y patologías atendidas	Población en general con diversas patologías atendidas integralmente (Concepción)	54.138.314.889	117.238	Benefic.
IS		12-08-2-001-25-00	467	Población con dolencias y patologías atendidas	Calidad de vida de la población de San Pedro mejorada	75.861.447.604	359.745	Benefic.
IS		12-08-2-001-26-00	467	Población con dolencias y patologías atendidas	Calidad de vida de la población del Dpto. De Cordillera, mejorada	73.258.798.396	215.058	Benefic.
IS		12-08-2-001-27-00	467	Población con dolencias y patologías atendidas	Población con diversas patologías y dolencias atendidas de la Región sanitaria de Guairá	69.595.317.734	108.197	Benefic.
IS		12-08-2-001-28-00	467	Población con dolencias y patologías atendidas	Población en general con diversas patologías atendidas integralmente	93.088.871.366	281.607	Benefic.
IS		12-08-2-001-29-00	467	Población con dolencias y patologías atendidas	Población del departamento de Caazapá con diversas dolencias y patologías atendidas integralmente	45.870.491.766	121.306	Benefic.
IS		12-08-2-001-30-00	467	Población con dolencias y patologías atendidas	Población del departamento de Itapúa atendida integralmente	88.940.107.304	465.155	Benefic.
IS		12-08-2-001-31-00	467	Población con dolencias y patologías atendidas	Población del departamento de Misiones beneficiada con atención integral de salud	54.283.559.390	102.685	Benefic.
IS		12-08-2-001-32-00	467	Población con dolencias y patologías atendidas	Población de la novena región sanitaria (Paraguari) atendida de forma oportuna y eficiente, a través de los servicios programas de atención materno-infantil del adolescente y de adultos mayores	84.317.909.012	104.358	Benefic.
IS		12-08-2-001-33-00	467	Población con dolencias y patologías atendidas	Población del departamento de Alto Paraná atendida integralmente	101.288.246.060	517.847	Benefic.
IS		12-08-2-001-34-00	467	Población con dolencias y patologías atendidas	Población dependiente de la undécima región sanitaria Dpto. Central cuentan con servicios gratuitos de salud	93.892.940.997	384.760	Benefic.
IS		12-08-2-001-35-00	467	Población con dolencias y patologías atendidas	Población del departamento de Ñeembucú con diversas dolencias y patologías atendidas integralmente	39.500.280.466	37.591	Benefic.
IS		12-08-2-001-36-00	467	Población con dolencias y patologías atendidas	Atención integral de la salud, a la población de la XII región sanitaria Amambay	36.763.245.398	78.552	Benefic.
IS		12-08-2-001-37-00	467	Población con dolencias y patologías atendidas	Población asignada a la XIV región sanitaria de Canindeyú cuenta con cobertura médica.	42.266.460.737	110.667	Benefic.
IS		12-08-2-001-38-00	467	Población con dolencias y patologías atendidas	Población del departamento de Pdte. Hayes con diversas dolencias y patologías atendidas integralmente	29.218.678.069	87.961	Benefic.
IS		12-08-2-001-39-00	467	Población con dolencias y patologías atendidas	Servicios de salud proveídos integralmente a la población del Dpto. de Boquerón	17.736.248.543	57.900	Benefic.

Categoría de Todas las edades

PILAR	INST.	COD PRESUPUESTARIO	PROD.	DENOMINACIÓN DEL PRODUCTO	RESULTADO ESPERADO	ASIGNACIÓN EN EL PLAN FINANCIERO 2019 (Gs.)	CANT.	UNIDAD DE MEDIDA
IS	MSPYBS	12-08-2-001-40-00	467	Población con dolencias y patologías atendidas	Atención a personas con dolencias y patologías en la población de Alto Paraguay	13.364.260.557	15.203	Benefic.
IS		12-08-2-001-41-00	467	Población con dolencias y patologías atendidas	Población atendida integralmente (Capital)	64.000.915.314	223.345	Benefic.
IS		12-08-2-001-58-00	467	Población con dolencias y patologías atendidas	Personas atendidas integralmente, con asistencia médica especializada	23.820.105.957	15.500	Benefic.
IS		12-08-2-001-59-00	467	Población con dolencias y patologías atendidas	Población asignada del hospital San Pablo, atendida integralmente	58.510.354.039	59.190	Benefic.
IS		12-08-2-001-60-00	467	Población con dolencias y patologías atendidas	Población del Hospital Materno Infantil de Santísima Trinidad atendidos integralmente	30.866.217.554	40.995	Benefic.
IS		12-08-2-001-69-00	467	Población con dolencias y patologías atendidas	Personas en situación de adicciones en alcohol y otras drogas, atendidas	9.855.489.494	2.000	Benefic.
IS		12-08-2-001-76-00	467	Población con dolencias y patologías atendidas	Población en su salud bucodental, mejorada, con atenciones odontológicas integrales	4.397.466.098	13.000	Benefic.
IS		12-08-2-001-23-00	798	Personas prevenidas del VIH/SIDA y otras ITS	Personas cuentan con información personas educadas y capacitadas en VIH/SIDA/ITS personas atendidas en PRONASIDA	2.344.935.401	226.403	Actividad
IS		12-08-2-001-83-00	570	Diabetes Mellitus prevenidas y controladas en la población	Población en general educada en estilo de vida saludable a nivel de la comunidad y centros educativos. Pacientes con Diabetes Mellitus prevenida, controlada y vigilada	668.798.357	29.049	Actividad
IS		12-08-2-001-21-00	639	Enfermedades inmunoprevenibles controladas y prevenidas	Regiones sanitarias abastecidas con vacunas e insumos requeridas	190.399.109.118	6.043.468	Dosis
IS		12-08-2-001-51-00	467	Población con dolencias y patologías atendida	Población Indígena integralmente atendidos	7.466.926.784	9.105	Benefic.
IS		12-08-2-001-42-00	467	Población con dolencias y patologías atendida	Población asignada al Hospital Gral de B° Obrero atendidos integralmente con servicio de salud.	53.642.836.145	115.854	Benefic.
IS		12-08-2-001-43-00	467	Población con dolencias y patologías atendida	Calidad de vida de la población de Loma Pytã mejorada	24.550.906.211	64.175	Benefic.
IS		12-08-2-001-44-00	467	Población con dolencias y patologías atendida	Servicios de salud integralmente proveídos a la población del Hospital de Santa Rosa del Aguaray	25.922.252.266	38.623	Benefic.
IS		12-08-2-001-45-00	467	Población con dolencias y patologías atendida	Atención integral a la demanda de los servicios de salud	33.629.931.625	134.083	Benefic.
IS		12-08-2-001-46-00	467	Población con dolencias y patologías atendida	Servicios de salud integralmente proveídos a la población asignada de Fernando de la Mora	26.641.017.889	39.328	Benefic.

Categoría de Todas las edades

PILAR	INST.	COD PRESUPUESTARIO	PROD.	DENOMINACIÓN DEL PRODUCTO	RESULTADO ESPERADO	ASIGNACIÓN EN EL PLAN FINANCIERO 2019 (Gs.)	CANT.	UNIDAD DE MEDIDA
IS	MSPYBS	12-08-2-001-47-00	467	Población con dolencias y patologías atendida	Población de la ciudad de Mariano Roque Alonso atendida integralmente	29.048.305.429	88.015	Benefic.
IS		12-08-2-001-48-00	467	Población con dolencias y patologías atendida	Población con diversas dolencias y patologías atendidas	46.464.958.771	190.525	Benefic.
IS		12-08-2-001-49-00	467	Población con dolencias y patologías atendida	Población de la ciudad de Limpio atendidas	31.273.447.105	174.810	Benefic.
IS		12-08-2-001-50-00	467	Población con dolencias y patologías atendida	Calidad de vida mejorada de Los habitantes de la ciudad de Capiatá y habitantes de las ciudades vecinas	38.345.946.888	257.500	Benefic.
IS		12-08-2-001-52-00	467	Población con dolencias y patologías atendida	Población del distrito de Luque atendidas integralmente en salud	60.080.674.728	187.000	Benefic.
IS		12-08-2-001-53-00	467	Población con dolencias y patologías atendida	Mejorada la calidad de vida de los pacientes atendidos en el hospital de Ñemby	29.106.984.047	86.308	Benefic.
IS		12-08-2-001-54-00	467	Población con dolencias y patologías atendida	Calidad de vida de la población de Itá mejorada	14.612.997.344	86.380	Benefic.
IS		12-08-2-001-55-00	467	Población con dolencias y patologías atendida	Calidad de vida de la población de Villeta mejorada	10.044.513.233	24.060	Benefic.
IS		12-08-2-001-56-00	467	Población con dolencias y patologías atendida	Población del distrito de Villa Elisa atendidas integralmente en salud	18.890.055.219	50.582	Benefic.
IS		12-08-2-001-57-00	467	Población con dolencias y patologías atendida	Atención integral a la demanda de los servicios de salud	7.767.139.592	38.683	Benefic.
IS	MINMUJER	12-14-2-001-02-00	1296	Servicios de atención integral a mujeres	Rectoría en género ejercida en instituciones públicas para la promoción del ejercicio pleno de los derechos humanos, el empoderamiento de las mujeres una vida libre de violencia	8.112.831.606	28.770	Mujeres
IS		12-14-2-001-01-00	1396	Prevención y atención a víctimas de la trata de personas	Fortalecida la intervención del estado en el tema de trata de personas, por medio de políticas públicas articuladas interinstitucionalmente	934.500.000	400	Personas
IS	SENADIS	12-01-2-001-08-00	362	Personas con discapacidad asistidas	Promoción y protección de los derechos de las personas con discapacidad. Servicios de habilitación y rehabilitación con enfoque biopsicosocial aumentados a personas con discapacidad	55.169.225.451	304.352	Serv.Ofrec
IS	MI	12-03-2-001-07-00	825	Cédulas de identidad entregada	Población con acceso a cédula de identidad por primera vez población con acceso a documentación vinculada a la cédula de identidad(MI)	27.154.650.815	885.000	C.I.
IS	MJ	12-09-2-001-01-00	556	Certificado de hechos vitales y estado civil de las personas, expedidos	Registro oportuno de nacimiento y el fortalecimiento institucional mejorado	35.952.982.222	850.000	Certific.
IS	DIBEN	23-04-2-001-00-00	873	Asistencia para salud	Personas en situación de vulnerabilidad beneficiada con insumos para medicinas de alta complejidad y alto costo	42.058.211.265	13.177	Personas

Categoría de Todas las edades

PILAR	INST.	COD PRESUPUESTARIO	PROD.	DENOMINACIÓN DEL PRODUCTO	RESULTADO ESPERADO	ASIGNACIÓN EN EL PLAN FINANCIERO 2019 (Gs.)	CANT.	UNIDAD DE MEDIDA
PS	IPS	24-01-2-003-01-00	770	Proceso y pago de prestaciones jubilatorias y de pensiones cotizantes IPS	Beneficiarios con acceso a la prestación jubilatoria o de pensión otorgada	Ver 24-01-2-003-01-00 en 60 años y más		
PS		24-01-2-002-00-00	855	Consultas, Inmunizaciones, Atención Urgencias, Estudios Médicos, Prevención y Prom. de la salud	Aumento en número y calidad de las prestaciones en salud	3.731.734.149.551	30.972.175	Prestaciones
PS	MH	12-06-2-004-02-00	909	Pago a herederos de veteranos, militares y policías F.S.	Pagos en forma oportuna y en fechas establecidas de acuerdo a calendarios de pagos	30.617.713.218	992	Benefic.
PS		12-06-2-004-02-00	782	Pago de pensiones graciabes	Pagos en forma oportuna y en fechas establecidas de acuerdo a calendarios de pagos	9.216.182.052	437	Benefic.
PS		12-06-2-004-02-00	783	Pago de pensiones a viudas de veteranos	Pagos en forma oportuna y en fechas establecidas de acuerdo a calendarios de pagos	135.107.055.737	5.324	Benefic.
PS		12-06-2-004-02-00	781	Pago de pensión a hijos discapacitados	Pagos en forma oportuna y en fechas establecidas de acuerdo a calendarios de pagos	58.889.302.088	1.915	Benefic.
TOTAL						6.274.919.579.265		

8. Categoría Hogares

PILAR	INST.	COD PRESUPUESTARIO	PROD.	DENOMINACIÓN DEL PRODUCTO	RESULTADO ESPERADO	ASIGNACIÓN EN EL PLAN FINANCIERO 2019 (Gs.)	CANT.	UNIDAD DE MEDIDA
IS	MUVH	12-19-3-001-00-08	611	Viviendas construidas	Familias en áreas rurales en terrenos del INDERT acceden a viviendas dignas	390.223.618	1.578	Viviendas
IS		12-19-3-001-00-07	611	Viviendas construidas	Familias en situación de pobreza extrema acceden a viviendas dignas	37.219.132.813	1.339	Viviendas
IS		12-19-3-001-00-09	1360	Obras de reconversión urbana construidas	Viviendas con equipamiento comunitario acceso a viviendas dignas para familias de pobreza extrema	14.662.576.382	300	M2
IS		12-19-3-001-00-10	1316	Viviendas mejoradas	Déficit cualitativo de viviendas de familias con ingresos menores o iguales a 2 Usm reducido	17.347.200.000	300	Viviendas
IS		12-19-2-001-03-00	611	Viviendas construidas	Familias en situación de pobreza extrema acceden a viviendas dignas	18.042.573.900	321	Viviendas
IS		12-19-3-001-00-02	611	Viviendas construidas	Familias en situación de pobreza extrema acceden a viviendas dignas	5.864.225.084	185	Viviendas
IS		12-19-2-001-01-00	612	Construcción de viviendas en asentamientos Indígenas	Familias en situación de pobreza extrema acceden a viviendas dignas. Familias de nivel medio acceden a viviendas dignas	20.000.000.000	663	Viviendas
IS		12-19-2-001-02-00	249	Subsidios habitacionales para compra de viviendas - FONAVIS	Familias en situación de pobreza extrema acceden a viviendas dignas acceso a viviendas dignas para familias preferentemente en situación de pobreza extrema	254.479.766.134	3.513	Subsidios
IS		12-19-2-001-01-00	456	Préstamos para viviendas otorgados	Familias en situación de pobreza extrema acceden a viviendas dignas. Familias de nivel medio acceden a viviendas dignas	25.153.586.848	205	Créditos
IS		12-19-2-001-01-00	611	Viviendas construidas	Familias en situación de pobreza extrema acceden a viviendas dignas. Familias de nivel medio acceden a viviendas dignas	41.114.100.141	619	Viviendas
IS	MH	12-06-2-002-01-00-838	1223	Pagos diversos del Estado (Tarifa social)	Administración eficiente y transparente de recursos y bienes públicos	45.112.523.416	-	-
IS	SEN	12-01-2-001-01-00	429	Mitigación en situaciones de emergencias	Administración eficiente y transparente de recursos y bienes públicos. Comunidades con altos índices de vulnerabilidades globales, exposición, amenazas y grado elevado de riesgos, atendidos, por medio de la asistencia técnica integral	69.738.810.534	210.000	Familias
IS	MSPYBS	12-08-3-001-02-07	95	Sistema de agua potable construido	Población beneficiada con sistemas de agua potable	3.528.327.466	32	Sistemas
IS		12-08-3-001-01-07	95	Sistema de agua potable construido	Población beneficiada con sistemas de agua potable	5.650.515.643	4	Sistemas
IS		12-08-3-001-02-02	95	Sistema de agua potable construido	Tasa de morbi-mortalidad infantil en pequeñas comunidades rurales e Indígenas del país reducida. Cobertura de sistemas de alcantarillado sanitario en áreas que carecen del servicio o es deficiente, extendida	1.728.809.003	3	Sistemas
IS	INDI	23-06-2-001-01-00	324	Asistencia técnica, jurídica a comunidades	Asistencia integral a indígenas otorgadas, familias indígenas con calidad de vida mejoradas	21.646.354.894	65.000	Familias
IS		23-06-2-001-01-00	376	Asistencia económica a indígenas	Asistencia integral a indígenas otorgadas, familias indígenas con calidad de vida mejoradas	15.686.000.000	34.305	Personas
IS		23-06-2-001-01-00	832	Tierras adquiridas a comunidades indígenas	Asistencia integral a indígenas otorgadas, familias indígenas con calidad de vida mejoradas	14.410.453.185	1.029	Hectáreas

Categoría Hogares

PILAR	INST.	COD PRESUPUESTARIO	PROD.	DENOMINACIÓN DEL PRODUCTO	RESULTADO ESPERADO	ASIGNACIÓN EN EL PLAN FINANCIERO 2019 (Gs.)	CANT.	UNIDAD DE MEDIDA
IS	MDS	12-18-2-001-05-00	1109	Asistencia alimentaria y nutricional	Personas en situación de pobreza reciben asistencia alimentaria	3.992.418.500	10.500	Beneficiarios
IS		12-18-2-001-01-00	1173	Transferencias monetarias con corresponsabilidad	Familias en situación de pobreza y vulnerabilidad acceden a un Sistema de Protección Social	375.793.514.200	162.314	Familias
IS		12-18-2-001-01-00	1255	Asistencia socio familiar	Familias en situación de pobreza y vulnerabilidad acceden a un Sistema de Protección Social	44.773.431.853	110.000	Familias
IS	MDS	12-18-2-001-02-00	1257	Subsidio a pescadores en situación de pobreza	Pescadores en situación de pobreza acceden a subsidios	7.685.440.856	4.000	Familias
IS		12-18-2-001-03-00	1258	Lotes regularizados	Familias en situación de pobreza y pobreza extrema acceden a la regularización de la ocupación de lotes	13.833.312.632	3.000	Familias
ILP		12-18-2-001-04-00	1373	Asistencia financiera	Personas atendidas financieramente familias fortalecida con capacidades productivas	30.000.000.000	10.000	Familias
ILP		12-18-2-001-04-00	1372	Capacitación y acompañamiento en emprendimientos productivos	Personas atendidas financieramente familias fortalecida con capacidades productivas	9.091.845.128	11.000	Familias
ILP	MAG	12-10-3-001-00-09	1208	Asistencia técnica agropecuaria	Productores de la agricultura familiar y comunidades Indígenas con condiciones socioeconómicas y ambientales mejoradas	44.392.492.804	31.789	Familias
ILP		12-10-2-001-01-00	1208	Asistencia técnica agropecuaria	Familias de la agricultura familiar y de comunidades Indígenas con rubros diversificados de consumo y renta	105.364.145.807	58.729	Familias
ILP		12-10-2-001-01-00	554	Transferencias realizadas para la implementación de tecnologías	Familias de la agricultura familiar y de comunidades Indígenas con rubros diversificados de consumo y renta	6.000.000.000	5.000	Familias
ILP		12-10-3-001-00-09	423	Proyectos financiados	Productores de la agricultura familiar y comunidades Indígenas con condiciones socioeconómicas y ambientales mejoradas	75.622.739.179	135	Microproy
ILP		12-10-2-001-03-00	426	Proyectos pecuarios financiados	Producción ganadera mayor menor acuícola y apícola incrementadas para contribuir a la seguridad alimentaria y generación de ingresos de los productores/as	3.625.000.000	43	Proyectos
ILP	SENATUR	12-01-2-006-07-00	573	Promoción Turística	Impulsar el desarrollo del sector turístico generando así, un impacto social y económico con la ejecución del plan maestro de desarrollo del sector turístico 2008-2018. Plan Maestro de Desarrollo del sector turístico 2008'2018 implementado, generando un impacto social y económico nacional	29.510.867.684	17	Actividad
ILP	INDERT	23-03-2-001-00-00	721	Servicio de mensura y titulación	Promovido el desarrollo de la Población campesina y oportunidades de uso de la tierra	8.542.363.133	6.000	Adjudicac.
ILP		23-03-2-001-00-00	153	Tierras adquiridas	Promovido el desarrollo de la Población campesina y oportunidades de uso de la tierra	57.050.000.000	3.583	Hectáreas
ILP		23-03-2-002-00-00	231	Desarrollo de proyectos para la asistencia a familias rurales	Promovido el desarrollo de la Población campesina y oportunidades de uso de la tierra	18.656.539.436	82	Asentam.
TOTAL						387.855.993.171		

9. Categoría Entorno de Comunidades

PILAR	INST.	COD PRESUPUESTARIO	PROD.	DENOMINACIÓN DEL PRODUCTO	RESULTADO ESPERADO	ASIGNACIÓN EN EL PLAN FINANCIERO 2019 (Gs.)	CANT.	UNIDAD DE MEDIDA	
IS	ANDE	25-02-3-003-00-05	219	Obras para mejoras y optimización de sistemas	Aumento de la potencia instalada	123.314.318.823	4	%	
IS		25-02-3-003-00-06	219	Obras para mejoras y optimización de sistemas		3.993.057.000	1	%	
IS		25-02-3-003-00-09	219	Obras para mejoras y optimización de sistemas		157.640.770.180	1	%	
IS		25-02-3-003-00-10	219	Obras para mejoras y optimización de sistemas		10.819.731.812	2	%	
IS		25-02-3-003-00-12	219	Obras para mejoras y optimización de sistemas		9.385.982.013	2	%	
IS		25-02-3-003-00-13	219	Obras para mejoras y optimización de sistemas		3.323.707.419	1	%	
IS		25-02-3-003-00-15	219	Obras para mejoras y optimización de sistemas	Descontaminación y/o eliminación de las existencias de PSBC	7.735.176.487	52	%	
IS		25-02-3-003-00-16	1214	Apoyo al sistema eléctrico Nacional	Reducción de pérdidas eléctricas	31.071.110.709	1	%	
IS		25-02-3-003-00-17	219	Obras para mejoras y optimización de sistemas	Aumento de la potencia instalada	8.544.853.428	11	%	
IS		25-02-3-003-00-19	1214	Apoyo al sistema eléctrico Nacional		1.138.900.218	12	%	
IS		25-02-3-003-00-20	219	Obras para mejoras y optimización de sistemas		11.492.602.979	12	%	
IS		25-02-3-003-00-21	219	Obras para mejoras y optimización de sistemas		7.303.632.344	20	%	
IS		25-02-3-003-00-22	219	Obras para mejoras y optimización de sistemas		379.759.549.643	11	%	
IS		25-02-3-003-00-23	219	Obras para mejoras y optimización de sistemas		254.258.212.342	10	%	
IS		25-02-3-003-00-24	219	Obras para mejoras y optimización de sistemas		232.732.833.652	1	%	
IS		25-02-3-003-00-25	219	Obras para mejoras y optimización de sistemas		501.903.706.108	6	%	
IS		ANDE	25-02-3-003-00-26	1214	Apoyo al sistema eléctrico Nacional	Disponer de equipos y materiales de potencia, protección y control a ser utilizados en distintas subestaciones del SIN.	8.979.580.180	13	%
IS		MITIC	12-21-2-001-02-00	1238	Servicio tecnológico entregado	Políticas públicas de Gobierno implementadas con calidad - provisión de infraestructura, aplicativos, servicios de Gobierno electrónico y seguridad de la información otorgados a instituciones públicas mejorados. TIC incorporadas en acciones de educación e inclusión	357.800.000	2.450.000	Servicios
IS	12-21-2-001-02-00		1278	Servicios para la innovación con TIC	18.243.287.707		12.672	Servicios	

Categoría Entorno de Comunidades

PILAR	INST.	COD PRESUPUESTARIO	PROD.	DENOMINACIÓN DEL PRODUCTO	RESULTADO ESPERADO	ASIGNACIÓN EN EL PLAN FINANCIERO 2019 (Gs.)	CANT.	UNIDAD DE MEDIDA	
IS	MOPC	12-13-3-002-03-06	1353	Puentes construidos	Servicios de transporte terrestre por carretera optimizados, mediante la construcción y conservación de infraestructura vial (caminos vecinales)	16.162.590.602	10	ml	
IS		12-13-3-002-03-06	1351	Camino de todo tiempo construidos		43.865.923.053	30	Km	
IS		12-13-3-002-03-09	1353	Puentes construidos	Favorecer el desarrollo socioeconómico y el acceso a los servicios sociales de las comunidades rurales y facilitar su integración mediante el mejoramiento de las condiciones de transitabilidad en las vías y en los cruces de cursos de aguas	83.853.394.857	1.086	ml	
IS		12-13-3-002-03-10	1350	Caminos de todo tiempo y no pavimentados mantenidos	Puentes construidos. Rutas nacionales y departamentales no pavimentadas, mantenidas y mejoradas	7.627.936.570	8.771	Km	
IS		12-13-3-002-03-10	1353	Puentes construidos		62.315.724.609	648	ml	
IS		12-13-3-002-03-10	1351	Caminos de todo tiempo construidos		136.839.605.664	51	Km	
IS		12-13-3-002-03-11	1350	Caminos de todo tiempo y no pavimentados mantenidos		4.491.247.117	4.298	Km	
IS		12-13-3-002-03-11	1351	Caminos de todo tiempo construidos		54.813.645.560	53	Km	
IS		12-13-3-002-03-11	1353	Puentes construidos		15.090.922.933	164	ml	
IS		MOPC	12-13-3-002-03-13	1350		Caminos de todo tiempo y no pavimentados mantenidos	Servicios de transporte terrestre por carretera optimizados, mediante la construcción y conservación de infraestructura vial (caminos vecinales)	8.872.000.000	48
IS	12-13-3-002-03-14		1351	Caminos de todo tiempo construidos		25.714.347.212		123	Km
IS	12-13-3-002-03-15		1353	Puentes construidos	Acceso a los servicios básicos (salud, educación, energía eléctrica, Etc.), brindado, mejorando de esta forma las condiciones de vida y la integración entre las comunidades rurales, y fomentando el arraigo de la población campesina en el área rural	6.936.810.020	1.000	ml	
IS	12-13-3-002-03-15		1343	Alcantarillas construidas		11.757.611.445	300	ml	
IS	12-13-3-002-03-16		1343	Alcantarillas construidas		5.852.899.980	200	ml	
IS	12-13-3-002-03-16		1353	Puentes construidos		8.271.363.317	40	ml	
IS	12-13-3-002-03-17		1350	Caminos de todo tiempo y no pavimentados mantenidos	Servicios de transporte terrestre por carretera optimizados, mediante la construcción y conservación de infraestructura vial (caminos vecinales)	38.059.224.692	840	Km	
IS	MSPYBS	12-08-3-001-02-02	601	Sistema de alcantarillado sanitario construido	Cobertura de sistemas de alcantarillado sanitario en áreas que carecen del servicio o es deficiente, extendida y aseguramiento de su sostenibilidad	16.990.953.459	3	%	
TOTAL						2.319.515.014.134			

C. Metas programáticas por Institución SPS 2019

1. Administración Nacional de Electricidad

CATEGORIA	PILAR	COD PRESUPUESTARIO	PROD.	DENOMINACIÓN DEL PRODUCTO	RESULTADO ESPERADO	ASIGNACIÓN EN EL PLAN FINANCIERO 2019 (Gs.)	CANT.	UNIDAD DE MEDIDA
Entorno de las Comunidades	IS	25-02-3-003-00-05	219	Obras para mejoras y optimización de sistemas	Aumento de la potencia instalada	123.314.318.823	4	%
	IS	25-02-3-003-00-06	219	Obras para mejoras y optimización de sistemas		3.993.057.000	1	%
	IS	25-02-3-003-00-09	219	Obras para mejoras y optimización de sistemas		157.640.770.180	1	%
	IS	25-02-3-003-00-10	219	Obras para mejoras y optimización de sistemas		10.819.731.812	2	%
	IS	25-02-3-003-00-12	219	Obras para mejoras y optimización de sistemas		9.385.982.013	2	%
	IS	25-02-3-003-00-13	219	Obras para mejoras y optimización de sistemas		3.323.707.419	1	%
	IS	25-02-3-003-00-15	219	Obras para mejoras y optimización de sistemas	Descontaminación y/o eliminación de las existencias de PSBC	7.735.176.487	52	%
	IS	25-02-3-003-00-16	1214	Apoyo al sistema eléctrico Nacional	Reducción de pérdidas eléctricas	31.071.110.709	1	%
	IS	25-02-3-003-00-17	219	Obras para mejoras y optimización de sistemas	Aumento de la potencia instalada	8.544.853.428	11	%
	IS	25-02-3-003-00-19	1214	Apoyo al sistema eléctrico Nacional	Reducción de pérdidas eléctricas	1.138.900.218	12	%
	IS	25-02-3-003-00-20	219	Obras para mejoras y optimización de sistemas	Aumento de la potencia instalada	11.492.602.979	12	%
	IS	25-02-3-003-00-21	219	Obras para mejoras y optimización de sistemas		7.303.632.344	20	%
	IS	25-02-3-003-00-22	219	Obras para mejoras y optimización de sistemas		379.759.549.643	11	%
	IS	25-02-3-003-00-23	219	Obras para mejoras y optimización de sistemas		254.258.212.342	10	%
	IS	25-02-3-003-00-24	219	Obras para mejoras y optimización de sistemas		232.732.833.652	1	%
	IS	25-02-3-003-00-25	219	Obras para mejoras y optimización de sistemas		501.903.706.108	6	%
IS	25-02-3-003-00-26	1214	Apoyo al sistema eléctrico Nacional	Disponer de equipos y materiales de potencia, protección y control a ser utilizados en distintas subestaciones del SIN	8.979.580.180	13	%	
TOTAL						1.753.397.725.337		

2. Crédito Agrícola de Habilitación

CATEGORIA	PILAR	COD PRESUPUESTARIO	PROD.	DENOMINACIÓN DEL PRODUCTO	RESULTADO ESPERADO	ASIGNACIÓN EN EL PLAN FINANCIERO 2019 (Gs.)	CANT.	UNIDAD DE MEDIDA
18 a 29 años	ILP	27-03-2-001-00-00	454	Préstamos otorgados	Productores mejoran sus ingresos mediante la financiación e implementación de microproyectos productivos	Ver 27-03-2-001-00-00 en 30 a 59 años		
30 a 59 años		27-03-2-001-00-00	454	Préstamos otorgados		390.365.185.795	50.593	Créditos
TOTAL						390.365.185.795		

3. Caja de Jubilaciones y Pensiones de Empleados de Bancos y Afines

CATEGORIA	PILAR	COD PRESUPUESTARIO	PROD.	DENOMINACIÓN DEL PRODUCTO	RESULTADO ESPERADO	ASIGNACIÓN EN EL PLAN FINANCIERO 2019 (Gs.)	CANT.	UNIDAD DE MEDIDA
60 y más años	PS	24-04-2-001-00-00	1064	Gestiones de jubilados y pensionados	Beneficiarios con acceso a la prestación jubilatoria o de pensión otorgada	508.263.013.424	3.090	Personas
TOTAL						508.263.013.424		

4. Caja de Jubilaciones y Pensiones del Personal Municipal

CATEGORIA	PILAR	COD PRESUPUESTARIO	PROD.	DENOMINACIÓN DEL PRODUCTO	RESULTADO ESPERADO	ASIGNACIÓN EN EL PLAN FINANCIERO 2019 (Gs.)	CANT.	UNIDAD DE MEDIDA
60 y más años	PS	24-05-2-001-00-00	1315	Gestión de jubilados y pensionados	Asistencia social a jubilados realizada	82.393.285.436	2.065	Personas
TOTAL						82.393.285.436		

5. Caja de Seguridad Social de Empleados y Obreros Ferroviarios

CATEGORIA	PILAR	COD PRESUPUESTARIO	PROD.	DENOMINACIÓN DEL PRODUCTO	RESULTADO ESPERADO	ASIGNACIÓN EN EL PLAN FINANCIERO 2019 (Gs.)	CANT.	UNIDAD DE MEDIDA
60 y más años	PS	24-02-2-001-00-00	1315	Gestión de jubilados y pensionados	Haberes jubilatorios y atención médica integral entregada en forma transparente y eficiente	11.412.074.693	430	Personas
TOTAL						11.412.074.693		

6. Dirección de Beneficencia y Ayuda Social

CATEGORIA	PILAR	COD PRESUPUESTARIO	PROD.	DENOMINACIÓN DEL PRODUCTO	RESULTADO ESPERADO	ASIGNACIÓN EN EL PLAN FINANCIERO 2019 (Gs.)	CANT.	UNIDAD DE MEDIDA
Todas las edades	IS	23-04-2-001-00-00	873	Asistencia para salud	Personas en situación de vulnerabilidad beneficiada con insumos para medicinas de alta complejidad y alto costo	42.058.211.265	13.177	Personas
TOTAL						42.058.211.265		

7. Gobernaciones

CATEGORIA	PILAR	INSTITUCIONES	COD PRESUPUESTARIO	PROD.	DENOMINACIÓN DEL PRODUCTO	RESULTADO ESPERADO	ASIGNACIÓN EN EL PLAN FINANCIERO 2019 (Gs.)	CANT.	UNIDAD DE MEDIDA
5 a 13 años	IS	GOB CONCEPCIÓN	22-01-2-001-01-00	1312	Alimento Escolar Provisto	Alimento escolar provisto infraestructura escolar mejorada asistencia educativa	22.625.111.733	30.059	Alumnos
5 a 13 años	IS	GOB SAN PEDRO	22-02-2-001-01-00	1312	Alimento Escolar Provisto	Condiciones de aprendizaje de instituciones educativas mejoradas con infraestructura y equipamiento estudiantes universitario becados deserción escolar disminuida	18.857.094.310	60.635	Alumnos
5 a 13 años	IS	GOB CORDILLERA	22-03-2-001-02-00	1312	Alimento Escolar Provisto	Alumnos de la educación inicial y educación escolar básica del 100% de instituciones Educativas del sector oficial cuentan con almuerzo escolar	26.893.437.792	47.033	Alumnos
5 a 13 años	IS	GOB GUAIRÁ	22-04-2-002-02-00	1312	Alimento Escolar Provisto	Aumenta la cantidad de instituciones beneficiarias con el almuerzo escolar	18.170.571.814	32.254	Alumnos
5 a 13 años	IS	GOB CAAGUAZU	22-05-2-001-01-00	1312	Alimento Escolar Provisto	Alumnos de la educación inicial y educación escolar básica del 100% de instituciones educativas del sector oficial cuentan con almuerzo escolar	39.612.508.138	81.000	Alumnos
5 a 13 años	IS	GOB CAAZAPÁ	22-06-2-002-01-00	1312	Alimento Escolar Provisto	Alimento escolar provisto	23.604.957.372	30.313	Alumnos
5 a 13 años	IS	GOB ITAPÚA	22-07-2-007-03-00	1312	Alimento Escolar Provisto	Alimento escolar provisto	45.701.257.492	62.395	Alumnos
5 a 13 años	IS	GOB MISIONES	22-08-2-001-02-00	1312	Alimento Escolar Provisto	Alimento escolar provisto	22.171.419.779	15.000	Alumnos
5 a 13 años	IS	GOB PARAGUARÍ	22-09-2-001-03-00	1312	Alimento Escolar Provisto	Alumnos de la educación inicial y educación escolar básica del 100% de instituciones educativas del sector oficial cuentan con almuerzo escolar	24.985.019.363	31.000	Alumnos
5 a 13 años	IS	GOB ALTO PARANÁ	22-10-2-001-03-00	1312	Alimento Escolar Provisto	Alimento escolar provisto	39.620.702.652	106.000	Alumnos
5 a 13 años	IS	GOB CENTRAL	22-11-2-001-01-00	1312	Alimento Escolar Provisto	Alimento escolar provisto	80.103.068.469	180.000	Alumnos
5 a 13 años	IS	GOB ÑEEMBUCÚ	22-12-2-001-01-00	1312	Alimento Escolar Provisto	Deserción escolar disminuida	18.455.087.460	10.168	Alumnos
5 a 13 años	IS	GOB AMAMBAY	22-13-2-001-01-00	1312	Alimento Escolar Provisto	Alumnos con almuerzo escolar	17.605.868.078	30.838	Alumnos
5 a 13 años	IS	GOB CANINDEYÚ	22-14-2-001-02-00	1312	Alimento Escolar Provisto	Alimento escolar provisto	24.123.702.985	41.663	Alumnos
5 a 13 años	IS	GOB VILLA HAYES	22-15-2-015-01-00	1312	Alimento Escolar Provisto	Alimento escolar provisto	15.145.417.803	27.000	Alumnos
5 a 13 años	IS	GOB BOQUERÓN	22-16-2-001-01-00	1312	Alimento Escolar Provisto	Asistencia alimentaria y nutrición provista	14.911.926.763	12.128	Alumnos
5 a 13 años	IS	GOB ALTO PARAGUAY	22-17-2-001-01-00	1312	Alimento Escolar Provisto	Asistencia alimentaria y nutrición provista	14.085.406.062	4.364	Alumnos
TOTAL							466.672.558.065		

8. Instituto Nacional de Desarrollo Rural y de la Tierra

CATEGORIA	PILAR	COD PRESUPUESTARIO	PROD.	DENOMINACIÓN DEL PRODUCTO	RESULTADO ESPERADO	ASIGNACIÓN EN EL PLAN FINANCIERO 2019 (Gs.)	CANT.	UNIDAD DE MEDIDA
Hogares	ILP	23-03-2-001-00-00	721	Servicio de mensura y titulación	Promovido el desarrollo de la población campesina y oportunidades de uso de la tierra	8.542.363.133	6.000	Adjudicad.
	ILP	23-03-2-001-00-00	153	Tierras adquiridas		57.050.000.000	3.583	Hectáreas
	ILP	23-03-2-002-00-00	231	Desarrollo de proyectos para la asistencia a familias rurales		18.656.539.436	82	Asentam.
TOTAL						84.248.902.569		

9. Instituto Paraguayo del Indígena

CATEGORIA	PILAR	COD PRESUPUESTARIO	PROD.	DENOMINACIÓN DEL PRODUCTO	RESULTADO ESPERADO	ASIGNACIÓN EN EL PLAN FINANCIERO 2019 (Gs.)	CANT.	UNIDAD DE MEDIDA
Hogares	IS	23-06-2-001-01-00	324	Asistencia técnica, jurídica a comunidades	Asistencia integral a indígenas otorgadas, familias indígenas con calidad de vida mejoradas	21.646.354.894	65.000	Familias
	IS	23-06-2-001-01-00	376	Asistencia económica a indígenas		15.686.000.000	34.305	Personas
	IS	23-06-2-001-01-00	832	Tierras adquiridas a comunidades indígenas		14.410.453.185	1.029	Hectáreas
TOTAL						51.742.808.079		

10. Instituto de Previsión Social

CATEGORIA	PILAR	COD PRESUPUESTARIO	PROD.	DENOMINACIÓN DEL PRODUCTO	RESULTADO ESPERADO	ASIGNACIÓN EN EL PLAN FINANCIERO 2019 (Gs.)	CANT.	UNIDAD DE MEDIDA
60 y más años	PS	24-01-2-003-01-00	770	Proceso y pago de prestaciones jubilatorias y de pensiones cotizantes IPS	Beneficiarios con acceso a la prestación jubilatoria o de pensión otorgada	3.266.184.634.476	60.943	Benefic.
Todas las edades	PS	24-01-2-003-01-00	770	Proceso y pago de prestaciones jubilatorias y de pensiones cotizantes IPS		Ver 24-01-2-003-01-00 en 60 años y más		
		PS	24-01-2-002-00-00	855	Consultas, Inmunizaciones, Atención Urgencias, Estudios Médicos, Prevención y Promoción de la salud	Aumento en número y calidad de las prestaciones en salud	3.731.734.149.551	30.972.175
TOTAL						6.997.918.784.027		

11. Ministerio de Agricultura y Ganadería

CATEGORIA	PILAR	COD PRESUPUESTARIO	PROD.	DENOMINACIÓN DEL PRODUCTO	RESULTADO ESPERADO	ASIGNACIÓN EN EL PLAN FINANCIERO 2019 (Gs.)	CANT.	UNIDAD DE MEDIDA
Hogares	ILP	12-10-3-001-00-09	1208	Asistencia técnica agropecuaria	Productores de la agricultura familiar y comunidades Indígenas con condiciones socioeconómicas y ambientales mejoradas	44.392.492.804	31.789	Familias
	ILP	12-10-3-001-00-09	423	Proyectos financiados		75.622.739.179	135	Microproy
	ILP	12-10-2-001-01-00	1208	Asistencia técnica agropecuaria	Familias de la agricultura familiar y de comunidades Indígenas con rubros diversificados de consumo y renta	105.364.145.807	58.729	Familias
	ILP	12-10-2-001-01-00	554	Transferencias realizadas para la implementación de tecnologías		6.000.000.000	5.000	Familias
	ILP	12-10-2-001-03-00	426	Proyectos pecuarios financiados	Producción ganadera mayor menor acuícola y apícola incrementadas para contribuir a la seguridad alimentaria y generación de ingresos de los productores/as	3.625.000.000	43	Proyectos
TOTAL						235.004.377.790		

12. Ministerio de Desarrollo Social

CATEGORIA	PILAR	COD PRESUPUESTARIO	PROD.	DENOMINACIÓN DEL PRODUCTO	RESULTADO ESPERADO	ASIGNACIÓN EN EL PLAN FINANCIERO 2019 (Gs.)	CANT.	UNIDAD DE MEDIDA
Hogares	ILP	12-18-2-001-04-00	1373	Asistencia financiera	Personas atendidas financieramente familias fortalecida con capacidades productivas	30.000.000.000	10.000	Familias
	ILP	12-18-2-001-04-00	1372	Capacitación y acompañamiento en emprendimientos productivos		9.091.845.128	11.000	Familias
	IS	12-18-2-001-05-00	1109	Asistencia alimentaria y nutricional	Personas en situación de pobreza reciben asistencia alimentaria	3.992.418.500	10.500	Beneficiarios
	IS	12-18-2-001-01-00	1173	Transferencias monetarias con corresponsabilidad	Familias en situación de pobreza y vulnerabilidad acceden a un Sistema de Protección Social	375.793.514.200	162.314	Familias
	IS	12-18-2-001-01-00	1255	Asistencia socio familiar		44.773.431.853	110.000	Familias
	IS	12-18-2-001-02-00	1257	Subsidio a pescadores en situación de pobreza	Pescadores en situación de pobreza acceden a subsidios	7.685.440.856	4.000	Familias
	IS	12-18-2-001-03-00	1258	Lotes regularizados	Familias en situación de pobreza y pobreza extrema acceden a la regularización de la ocupación de lotes.	13.833.312.632	3.000	Familias
TOTAL						485.169.963.169		

13. Ministerio de Educación y Ciencias

CATEGORIA	PILAR	COD PRESUPUESTARIO	PROD.	DENOMINACIÓN DEL PRODUCTO	RESULTADO ESPERADO	ASIGNACIÓN EN EL PLAN FINANCIERO 2019 (Gs.)	CANT.	UNIDAD DE MEDIDA
0 a 4 años	IS	12-07-2-001-16-00	1312	Alimento Escolar provisto	Cobertura de escolaridad de estudiantes de 3 a 5 años de la educación inicial aumentada	17.762.287.478	16.609	Alumnos
	IS	12-07-2-001-16-00	1181	Servicios administrativos para generación de valor público		15.454.440.402	1	Actividad
	IS	12-07-2-001-16-00	36	Canastas Básicas de útiles escolares entregadas	Cobertura de La Escolaridad de Estudiantes de 3 a 5 años de la educación inicial, aumentada	9.718.004.849	167.597	Canasta
5 a 13 años	IS	12-07-2-001-01-00	563	Niños y Niñas matriculados	Cobertura de la escolaridad de estudiantes de 6 A 11 Años de La EEB, aumentada	3.428.112.698.286	667.437	Alumnos
	IS	12-07-2-001-11-00	561	Alumnos matriculados	Retención Indígena en 6 años de escolaridad aumentada	4.074.916.071	31.700	Alumnos
	IS	12-07-2-001-10-00	561	Alumnos matriculados	Cobertura de escolarización de alumnos con discapacidad o desplazados por otras condiciones para su inclusión al sistema educativo nacional aumentada	16.261.260.805	13.441	Alumnos
	IS	12-07-2-001-01-00	36	Canastas Básicas de útiles escolares entregadas	Cobertura de la escolaridad de estudiantes de 6 a 11 años de la EEB, aumentada	51.085.271.944	608.776	Canasta
	IS	12-07-2-001-02-00	1312	Alimento Escolar Provisto	Tasa bruta de escolarización del tercer ciclo de la educación escolar básica y la educación media, aumentada tasa de egreso del tercer ciclo de la educación escolar básica y la educación media mejorada	28.279.455.194	14.750	Alumnos
14 a 17 años	IS	12-07-2-001-02-00	1312	Alimento Escolar Provisto		Ver 12-07-2-001-02-00 en 5 a 13 años		
	IS	12-07-2-001-13-00	1312	Alimento Escolar Provisto	Tasa de egreso de educación técnica aumentada	12.177.720.080	6.621	Alumnos
	IS	12-07-1-001-00-00-841	1213	Gestión administrativa para generación de valor público (Becas)	Programas compensatorios destinados a estudiantes de poblaciones vulnerables con cobertura aumentada	6.148.450.000	4.099	Personas
	IS	12-07-2-001-02-00	561	Alumnos matriculados	Tasa bruta de escolarización del tercer ciclo de la educación escolar básica y la educación media, aumentada tasa de egreso del tercer ciclo de la educación escolar básica y la educación media mejorada	1.276.598.728.833	547.458	Alumnos
	IS	12-07-2-001-02-00	36	Canastas Básicas de útiles escolares entregadas		54.417.358.165	492.460	Canasta

Ministerio de Educación y Ciencias

CATEGORIA	PILAR	COD PRESUPUESTARIO	PROD.	DENOMINACIÓN DEL PRODUCTO	RESULTADO ESPERADO	ASIGNACIÓN EN EL PLAN FINANCIERO 2019 (Gs.)	CANT.	UNIDAD DE MEDIDA
18 a 29 años	IS	12-07-2-001-08-00	77	Jóvenes, adultos y personas con necesidades capacitadas.	Cobertura en programas formales de educación básica, educación media y formación profesional para personas jóvenes y adulta, aumentada.	285.974.443.662	107.937	Personas
	IS	12-07-2-001-08-00	1158	Programas de alfabetización y pos alfabetización implementado	Cobertura en programas formales de educación básica, educación media y formación profesional y programas de alfabetización (alfabetización y post alfabetización) no formal para Personas jóvenes y adultas, aumentada	Ver 12-07-2-001-08-00 en 30 a 59 años		
	IS	12-07-2-001-08-00	36	Canastas Básicas de útiles escolares entregadas		4.415.128.666	79.139	Canasta
	IS	12-07-2-001-03-00	18	Becas otorgadas	Cobertura de los subsidios entregados a la educación superior en poblaciones de vulnerabilidad aumentada	7.837.900.000	2.702	Estudiante
30 a 59 años	IS	12-07-2-001-08-00	1158	Programas de alfabetización y post alfabetización implementado	Cobertura en programas formales de educación básica, educación media y formación profesional y programas de alfabetización (alfabetización y post alfabetización) no formal para Personas jóvenes y adultas, aumentada	2.904.839.597	100.000	Personas
	IS	12-07-2-001-08-00	36	Canastas Básicas de útiles escolares entregadas		VER 12-07-2-001-08-00 en 18 a 29 años		
	IS	12-07-2-001-08-00	77	Jóvenes, adultos y personas con necesidades capacitadas.	Cobertura en programas formales de educación básica, educación media y formación profesional para personas jóvenes y adulta, aumentada.	VER 12-07-2-001-08-00 en 18 a 29 años		
60 y más años	IS	12-07-2-001-08-00	36	Canastas Básicas de útiles escolares entregadas	Cobertura en programas formales de educación básica, educación media y formación profesional y programas de alfabetización (alfabetización y post alfabetización) no formal para Personas jóvenes y adultas, aumentada	VER 12-07-2-001-08-00 en 18 a 29 años		
60 y más años	IS	12-07-2-001-08-00	1158	Programas de alfabetización y post alfabetización implementado		Ver 12-07-2-001-08-00 en 30 a 59 años		
TOTAL						5.221.222.904.032		

14. Ministerio de Hacienda

CATEGORIA	PILAR	COD PRESUPUESTARIO	PROD.	DENOMINACIÓN DEL PRODUCTO	RESULTADO ESPERADO	ASIGNACIÓN EN EL PLAN FINANCIERO 2019 (Gs.)	CANT.	UNIDAD DE MEDIDA
60 y más años	PS	12-06-2-003-00-00	278	Pago a jubilados y pensionados de la función pública	Jubilados y pensionados acceden a sus pagos correspondientes	621.246.676.056	16.900	Jubilados
	PS	12-06-2-003-00-00	1059	Pago a jubilados y pensionados magistrados judiciales		52.381.110.732	496	Jubilados
	PS	12-06-2-003-00-00	1060	Pago a jubilados y pensionados del magisterio nacional		1.405.438.063.980	28.040	Jubilados
	PS	12-06-2-003-00-00	1061	Pago a jubilados y pensionados docentes universitarios		121.299.759.828	1.232	Jubilados
	PS	12-06-2-003-00-00	1062	Pago a jubilados y pensionados de las F.F.A.A.		701.213.330.036	8.316	Jubilados
	PS	12-06-2-003-00-00	1063	Pago a jubilados y pensionados de la policía nacional		692.729.042.480	7.990	Jubilados
	PS	12-06-2-003-00-00	1083	Pago a jubilados y pensionados de todos los sectores		232.467.864.609	62.974	Jubilados
	PS	12-06-2-004-01-00	780	Pago de pensión alimentaria para adultos mayores	Ingresos monetarios de adultos mayores incluidos en planilla fiscal y nuevas incorporaciones garantizados mediante el pago de pensiones	1.254.796.533.611	201.995	Benefic.
	PS	12-06-2-004-02-00	921	Pago a veteranos y lisiados	Pagos en forma oportuna y en fechas establecidas de acuerdo a calendarios de pagos	10.156.732.623	117	Benefic.
Todas las edades	PS	12-06-2-004-02-00	909	Pago a herederos de veteranos, militares y policías F.S.		30.617.713.218	992	Benefic.
	PS	12-06-2-004-02-00	782	Pago de pensiones graciales		9.216.182.052	437	Benefic.
	PS	12-06-2-004-02-00	783	Pago de pensiones a viudas de veteranos		135.107.055.737	5.324	Benefic.
	PS	12-06-2-004-02-00	781	Pago de pensión a hijos discapacitados	58.889.302.088	1.915	Benefic.	
Hogares	IS	12-06-2-002-01-00-838	1223	Pagos diversos del Estado (Tarifa social)	Administración eficiente y transparente de recursos y bienes públicos.	45.112.523.416	-	-
TOTAL						5.370.671.890.466		

15. Ministerio del Interior

CATEGORIA	PILAR	COD PRESUPUESTARIO	PROD.	DENOMINACIÓN DEL PRODUCTO	RESULTADO ESPERADO	ASIGNACIÓN EN EL PLAN FINANCIERO 2019 (Gs.)	CANT.	UNIDAD DE MEDIDA
Todas las edades	IS	12-03-2-001-07-00	825	Cédulas de identidad entregada	Población con acceso a cédula de identidad por primera vez población con acceso a documentación vinculada a la cédula de identidad(MI)	27.154.650.815	885.000	C.I.
TOTAL						27.154.650.815		

16. Ministerio de Industria y Comercio

CATEGORIA	PILAR	COD PRESUPUESTARIO	PROD.	DENOMINACIÓN DEL PRODUCTO	RESULTADO ESPERADO	ASIGNACIÓN EN EL PLAN FINANCIERO 2019 (Gs.)	CANT.	UNIDAD DE MEDIDA
18 a 29 años	ILP	12-11-2-004-01-00	1303	MIPYMES asistidas técnicamente	Micro, pequeña y mediana empresas incorporadas en la estructura formal productora de bienes y servicios	VER 12-11-2-004-01-00 en 30 a 59 años		
18 a 29 años	ILP	12-11-3-004-00-01	1303	MIPYMES asistidas técnicamente	Micro, pequeña y mediana empresas incorporadas en la estructura formal productora de bienes y servicios	VER 12-11-3-004-00-01 en 30 a 59 años		
30 a 59 años	ILP	12-11-2-004-01-00	1303	MIPYMES asistidas técnicamente	Micro, pequeña y mediana empresas incorporadas en la estructura formal productora de bienes y servicios	5.120.441.924	2.000	Asis. Tec.
30 a 59 años	ILP	12-11-3-004-00-01	1303	MIPYMES asistidas técnicamente	Micro, pequeña y mediana empresas incorporadas en la estructura formal productora de bienes y servicios	5.358.680.000	100	Asis. Tec.
TOTAL						10.479.121.924		

17. Ministerio de la Niñez y la Adolescencia

CATEGORIA	PILAR	COD PRESUPUESTARIO	PROD.	DENOMINACIÓN DEL PRODUCTO	RESULTADO ESPERADO	ASIGNACIÓN EN EL PLAN FINANCIERO 2019 (Gs.)	CANT.	UNIDAD DE MEDIDA
0 a 4 años	IS	12-20-2-001-01-00	673	Protección integral de niñas/os y adolescentes en trabajo peligroso	Niños y niñas a adolescentes en situación de vulnerabilidad que cuentan con garantía de su derecho a vivir y desarrollarse en una familia que conoce sus derechos	VER 12-20-2-001-01-00 en 5 a 13 años		
	IS	12-20-2-001-01-00	672	Intervención para la adopción de niños/as y adolescentes		3.653.750.209	6.000	Intervenciones
	IS	12-20-2-001-01-00	675	Cuidado alternativo de niños/as y adolescentes		3.889.359.179	2.793	niños/as
	IS	12-20-2-001-01-00	1041	Intervención para la restitución de derechos de niños/as y adolescentes		Ver 12-20-2-001-01-00 en 5 a 13 años		
	IS	12-20-2-001-01-00	1253	Asistencia integrada a niños, niñas y adolescentes en situación de vulnerabilidad		Ver 12-20-2-001-01-00 en 5 a 13 años		
5 a 13 años	IS	12-20-2-001-01-00	673	Protección integral de niñas/os y adolescentes en trabajo peligroso		50.263.019.497	13.650	Niños/as
	IS	12-20-2-001-01-00	672	Intervención para la adopción de niños/as y adolescentes		Ver 12-20-2-001-01-00 en 0 a 4 años		
	IS	12-20-2-001-01-00	675	Cuidado alternativo de niños/as y adolescentes		Ver 12-20-2-001-01-00 en 0 a 4 años		
	IS	12-20-2-001-01-00	1041	Intervención para la restitución de derechos de niños/as y adolescentes		4.398.627.839	24.000	Intervenciones
	IS	12-20-2-001-01-00	1253	Asistencia integrada a niños, niñas y adolescentes en situación de vulnerabilidad		11.038.522.306	2.470	niños/as
14 a 17 años	IS	12-20-2-001-01-00	673	Protección integral de niñas/os y adolescentes en trabajo peligroso	VER 12-20-2-001-01-00 en 5 a 13 años			
	IS	12-20-2-001-01-00	672	Intervención para la adopción de niños/as y adolescentes	Ver 12-20-2-001-01-00 en 0 a 4 años			
	IS	12-20-2-001-01-00	675	Cuidado alternativo de niños/as y adolescentes	Ver 12-20-2-001-01-00 en 0 a 4 años			
	IS	12-20-2-001-01-00	1041	Intervención para la restitución de derechos de niños/as y adolescentes	Ver 12-20-2-001-01-00 en 5 a 13 años			
	IS	12-20-2-001-01-00	1253	Asistencia integrada a niños, niñas y adolescentes en situación de vulnerabilidad	Ver 12-20-2-001-01-00 en 5 a 13 años			
TOTAL						73.243.279.030		

18. Ministerio de la Mujer

CATEGORIA	PILAR	COD PRESUPUESTARIO	PROD.	DENOMINACIÓN DEL PRODUCTO	RESULTADO ESPERADO	ASIGNACIÓN EN EL PLAN FINANCIERO 2019 (Gs.)	CANT.	UNIDAD DE MEDIDA
18 a 29 años	ILP	12-14-2-001-02-00	1236	Comités de Mujeres asistidas	Rectoría en género ejercida en instituciones públicas para la promoción del ejercicio pleno de los derechos humanos, el empoderamiento de las mujeres una vida libre de violencia	Ver 12-14-2-001-02-00 en 30 a 59 años		
30 a 59 años	ILP	12-14-2-001-02-00	1236	Comités de Mujeres asistidas		2.874.450.000	200	Comités
60 y más años	ILP	12-14-2-001-02-00	1236	Comités de Mujeres asistidas		Ver 12-14-2-001-02-00 en 30 a 59 años		
Todas las edades	IS	12-14-2-001-02-00	1296	Servicios de atención integral a mujeres		8.112.831.606	28.770	Mujeres
Todas las edades	IS	12-14-2-001-01-00	1396	Prevención y atención a víctimas de la trata de personas	Fortalecida la intervención del estado en el tema de trata de personas, por medio de políticas públicas articuladas interinstitucionalmente.	934.500.000	400	Personas
TOTAL						11.921.781.606		

19. Ministerio de Tecnologías de la Información y Comunicación

CATEGORIA	PILAR	COD PRESUPUESTARIO	PROD.	DENOMINACIÓN DEL PRODUCTO	RESULTADO ESPERADO	ASIGNACIÓN EN EL PLAN FINANCIERO 2019 (Gs.)	CANT.	UNIDAD DE MEDIDA
Entorno de las comunidades	IS	12-21-2-001-02-00	1238	Servicio tecnológico entregado	Políticas públicas de Gobierno implementadas con calidad - provisión de infraestructura, aplicativos, servicios de Gobierno electrónico y seguridad de la información otorgados a instituciones públicas mejorados. TIC incorporadas en acciones de educación e inclusión	357.800.000	2.450.000	Servicios
	IS	12-21-2-001-02-00	1278	Servicios para la innovación con TIC		18.243.287.707	12.672	Servicios
TOTAL						18.601.087.707		

20. Ministerio de Justicia

CATEGORIA	PILAR	COD PRESUPUESTARIO	PROD.	DENOMINACIÓN DEL PRODUCTO	RESULTADO ESPERADO	ASIGNACIÓN EN EL PLAN FINANCIERO 2019 (Gs.)	CANT.	UNIDAD DE MEDIDA
14 a 17 años	IS	12-09-2-002-16-00	359	Menores infractores asistidos	Adolescentes infractores de los centros educativos atendidos integralmente	16.950.660.960	390	Personas
Todas las edades	IS	12-09-2-001-01-00	556	Certificado de hechos vitales y estado civil de las personas, expedidos	Registro oportuno de nacimiento y el fortalecimiento institucional mejorado	35.952.982.222	850.000	Certific.
TOTAL						52.903.643.182		

21. Ministerio de Obras Públicas y Comunicaciones

CATEGORIA	PILAR	COD PRESUPUESTARIO	PROD.	DENOMINACIÓN DEL PRODUCTO	RESULTADO ESPERADO	ASIGNACIÓN EN EL PLAN FINANCIERO 2019 (Gs.)	CANT.	UNIDAD DE MEDIDA	
Entorno de las comunidades	IS	12-13-3-002-03-06	1353	Puentes construidos	Servicios de transporte terrestre por carretera optimizados, mediante la construcción y conservación de infraestructura vial (camino vecinales)	16.162.590.602	10	ml	
	IS	12-13-3-002-03-06	1351	Camino de todo tiempo construidos		43.865.923.053	30	Km	
	IS	12-13-3-002-03-09	1353	Puentes construidos	Favorecer el desarrollo socioeconómico y el acceso a los servicios sociales de las comunidades rurales y facilitar su integración mediante el mejoramiento de las condiciones de transitabilidad en las vías y en los cruces de cursos de aguas	83.853.394.857	1.086	ml	
	IS	12-13-3-002-03-10	1350	Camino de todo tiempo y no pavimentados mantenidos	Puentes construidos. Rutas nacionales y departamentales no pavimentadas, mantenidas y mejoradas	7.627.936.570	8.771	Km	
	IS	12-13-3-002-03-10	1353	Puentes construidos		62.315.724.609	648	ml	
	IS	12-13-3-002-03-10	1351	Camino de todo tiempo construidos		136.839.605.664	51	Km	
	IS	12-13-3-002-03-11	1350	Camino de todo tiempo y no pavimentados mantenidos		4.491.247.117	4.298	Km	
	IS	12-13-3-002-03-11	1351	Camino de todo tiempo construidos		54.813.645.560	53	Km	
	IS	12-13-3-002-03-11	1353	Puentes construidos		15.090.922.933	164	ml	
	IS	12-13-3-002-03-13	1350	Camino de todo tiempo y no pavimentados mantenidos		Servicios de transporte terrestre por carretera optimizados, mediante la construcción y conservación de infraestructura vial (camino vecinales)	8.872.000.000	48	Km
	IS	12-13-3-002-03-14	1351	Camino de todo tiempo construidos			25.714.347.212	123	Km
	IS	12-13-3-002-03-15	1353	Puentes construidos	Acceso a los servicios básicos (salud, educación, energía eléctrica, Etc.), brindado, mejorando de esta forma las condiciones de vida y la integración entre las comunidades rurales, y fomentando el arraigo de la población campesina en el área rural	6.936.810.020	1.000	ml	
	IS	12-13-3-002-03-15	1343	Alcantarillas construidas		11.757.611.445	300	ml	
	IS	12-13-3-002-03-16	1343	Alcantarillas construidas		5.852.899.980	200	ml	
	IS	12-13-3-002-03-16	1353	Puentes construidos		8.271.363.317	40	ml	
	IS	12-13-3-002-03-17	1350	Camino de todo tiempo y no pavimentados mantenidos	Servicios de transporte terrestre por carretera optimizados, mediante la construcción y conservación de infraestructura vial (camino vecinales)	38.059.224.692	840	Km	
TOTAL						530.525.247.631			

22. Ministerio de Salud Pública y Bienestar Social

CATEGORIA	PILAR	COD PRESUPUESTARIO	PROD.	DENOMINACIÓN DEL PRODUCTO	RESULTADO ESPERADO	ASIGNACIÓN EN EL PLAN FINANCIERO 2019 (Gs.)	CANT.	UNIDAD DE MEDIDA
0 a 4 años	IS	12-08-2-003-02-00	1109	Asistencia alimentaria y nutricional - PANI	Asistencia alimentaria y nutricional provista	103.567.128.891	124.239	Benefic.
	IS	12-08-3-003-01-01	1077	Gestión administrativa y Financiera	Modelo de atención Integral de Desarrollo Infantil Temprano MAIDIT implementado servicios de cuidado infantil ampliado	91.640.054.750	98	Actividad
	IS	12-08-2-001-64-00	467	Población con dolencias y patologías atendida	Niños, Niñas y Adolescentes de 0 a 18 años asistidos integralmente especialistas y sub-especialistas formados en salud e investigación	36.945.152.815	96.940	Benefic.
	IS	12-07-2-001-66-00	467	Población con dolencias y patologías atendida		36.945.152.815	96.940	Benefic.
	IS	OBJETO DEL GASTO DEL PRESUPUESTO DEL IBS	-	CEBINFAS		No se dispone de monto desagregado para utilizar		
5 a 13 años	IS	12-08-2-001-64-00	467	Población con dolencias y patologías atendida	Niños, Niñas y Adolescentes de 0 a 18 años asistidos integralmente especialistas y sub-especialistas formados en salud e investigación	Ver 12-07-2-001-64-00 en 0 a 4 años		
	IS	12-08-2-001-66-00	467	Población con dolencias y patologías atendida		Ver 12-07-2-001-66-00 en 0 a 4 años		
14 a 17 años	IS	12-08-2-003-02-00	1109	Asistencia alimentaria Y nutricional - PANI	Asistencia alimentaria y nutricional provista	VER 12-08-2-003-02-00 en 0 a 4 años		
	IS	12-08-2-001-64-00	467	Población con dolencias y patologías atendida	Niños, Niñas y Adolescentes de 0 a 18 años asistidos integralmente especialistas y sub-especialistas formados en salud e investigación	Ver 12-07-2-001-64-00 en 0 a 4 años		
	IS	12-08-2-001-66-00	467	Población con dolencias y patologías atendida		Ver 12-07-2-001-66-00 en 0 a 4 años		
18 a 29 años	IS	12-08-2-003-02-00	1109	Asistencia alimentaria Y nutricional - PANI	Asistencia alimentaria y nutricional provista	VER 12-08-2-003-02-00 en 0 a 4 años		
	IS	12-08-2-001-10-00	758	Medicamentos e insumos de planificación familiar y obstétricos entregados y gestionados	Asistencia para planificación familiar	15.659.793.180	293	Eventos
	IS	12-08-2-001-10-00	1054	Capacidad instalada en los servicios de salud con énfasis en salud sexual y reproductiva	Servicios de salud fortalecidos	551.101.690	312	Eventos
	IS	12-08-2-001-68-00	472	Población adulta con enfermedad mental atendida integralmente	Población adulta con enfermedad mental con condiciones de salud mejoradas	Ver 12-08-2-001-68-00 en 30 a 59 años		

Ministerio de Salud Pública y Bienestar Social

CATEGORIA	PILAR	COD PRESUPUESTARIO	PROD.	DENOMINACIÓN DEL PRODUCTO	RESULTADO ESPERADO	ASIGNACIÓN EN EL PLAN FINANCIERO 2019 (Gs.)	CANT.	UNIDAD DE MEDIDA
30 a 59 años	IS	12-08-2-003-02-00	1109	Asistencia alimentaria Y nutricional - PANI	Asistencia alimentaria y nutricional provista	VER 12-08-2-003-02-00 en 0 a 4 años		
	IS	12-08-2-001-10-00	758	Medicamentos e insumos de planificación familiar y obstétricos entregados y gestionados	Asistencia para planificación familiar	VER 12-08-2-001-10-00 en 18 a 29 años		
	IS	12-08-2-001-10-00	1054	Capacidad instalada en los servicios de salud con énfasis en salud sexual y reproductiva	Servicios de salud fortalecidos	VER 12-08-2-001-10-00 en 18 a 29 años		
	IS	12-08-2-001-68-00	472	Población adulta con enfermedad mental atendida integralmente	Población adulta con enfermedad mental con condiciones de salud mejoradas	33.516.750.653	7.241	Personas
60 y más años	IS	12-08-2-001-08-00	1151	Adultos mayores atendidos	Adultos mayores capacitados sobre sus derechos personas adultas mayores atendidas integralmente	960.049.506	1.178	Benefic.
	IS	12-08-2-001-08-00	1152	Derechos de adultos mayores promovidos		960.049.510	749	Actividad
	IS	12-08-2-001-68-00	472	Población adulta con enfermedad mental atendida integralmente	Población adulta con enfermedad mental con condiciones de salud mejoradas	Ver 12-08-2-001-68-00 en 30 a 59 años		
Todas las edades	IS	12-08-2-001-01-00	467	Población con dolencias y patologías atendidas	Población en general con diversas patologías atendidas integralmente	284.235.312.364	2.813.651	Benefic.
	IS	12-08-2-001-24-00	467	Población con dolencias y patologías atendidas	Población en general con diversas patologías atendidas integralmente (Concepción)	54.138.314.889	117.238	Benefic.
	IS	12-08-2-001-25-00	467	Población con dolencias y patologías atendidas	Calidad de vida de la población de San Pedro mejorada	75.861.447.604	359.745	Benefic.
	IS	12-08-2-001-26-00	467	Población con dolencias y patologías atendidas	Calidad de vida de la población del Dpto De Cordillera, mejorada	73.258.798.396	215.058	Benefic.
	IS	12-08-2-001-27-00	467	Población con dolencias y patologías atendidas	Población con diversas patologías y dolencias atendidas de la Región sanitaria de Guairá	69.595.317.734	108.197	Benefic.
	IS	12-08-2-001-28-00	467	Población con dolencias y patologías atendidas	Población en general con diversas patologías atendidas integralmente	93.088.871.366	281.607	Benefic.
	IS	12-08-2-001-29-00	467	Población con dolencias y patologías atendidas	Población del departamento de Caazapá con diversas dolencias y patologías atendidas integralmente	45.870.491.766	121.306	Benefic.

Ministerio de Salud Pública y Bienestar Social

CATEGORIA	PILAR	COD PRESUPUESTARIO	PROD.	DENOMINACIÓN DEL PRODUCTO	RESULTADO ESPERADO	ASIGNACIÓN EN EL PLAN FINANCIERO 2019 (Gs.)	CANT.	UNIDAD DE MEDIDA
Todas las edades	IS	12-08-2-001-30-00	467	Población con dolencias y patologías atendidas	Población del departamento de Itapúa atendida integralmente	88.940.107.304	465.155	Benefic.
	IS	12-08-2-001-31-00	467	Población con dolencias y patologías atendidas	Población del departamento de Misiones beneficiada con atención integral de salud	54.283.559.390	102.685	Benefic.
	IS	12-08-2-001-32-00	467	Población con dolencias y patologías atendidas	Población de la novena región sanitaria (Paraguarí) atendida de forma oportuna y eficiente, a través de los servicios programas de atención materno-infantil del adolescente y de adultos mayores	84.317.909.012	104.358	Benefic.
	IS	12-08-2-001-33-00	467	Población con dolencias y patologías atendidas	Población del departamento de Alto Paraná atendida integralmente	101.288.246.060	517.847	Benefic.
	IS	12-08-2-001-34-00	467	Población con dolencias y patologías atendidas	Población dependiente de la undécima región sanitaria Dpto. Central cuentan con servicios gratuitos de salud	93.892.940.997	384.760	Benefic.
	IS	12-08-2-001-35-00	467	Población con dolencias y patologías atendidas	Población del departamento de Ñeembucú con diversas dolencias y patologías atendidas integralmente	39.500.280.466	37.591	Benefic.
	IS	12-08-2-001-36-00	467	Población con dolencias y patologías atendidas	Atención integral de la salud, a la población de la XII región sanitaria Amambay	36.763.245.398	78.552	Benefic.
	IS	12-08-2-001-37-00	467	Población con dolencias y patologías atendidas	Población asignada a la XIV región sanitaria de Canindeyú cuenta con cobertura médica.	42.266.460.737	110.667	Benefic.
	IS	12-08-2-001-38-00	467	Población con dolencias y patologías atendidas	Población del departamento de Pdte. Hayes con diversas dolencias y patologías atendidas integralmente	29.218.678.069	87.961	Benefic.
	IS	12-08-2-001-39-00	467	Población con dolencias y patologías atendidas	Servicios de salud proveídos integralmente a la población del Dpto. de Boquerón	17.736.248.543	57.900	Benefic.
	IS	12-08-2-001-40-00	467	Población con dolencias y patologías atendidas	Atención a personas con dolencias y patologías en la población de Alto Paraguay	13.364.260.557	15.203	Benefic.
	IS	12-08-2-001-41-00	467	Población con dolencias y patologías atendidas	Población atendida integralmente (Capital)	64.000.915.314	223.345	Benefic.
	IS	12-08-2-001-58-00	467	Población con dolencias y patologías atendida	Personas atendidas integralmente, con asistencia médica especializada	23.820.105.957	15.500	Benefic.

Ministerio de Salud Pública y Bienestar Social

CATEGORIA	PILAR	COD PRESUPUESTARIO	PROD.	DENOMINACIÓN DEL PRODUCTO	RESULTADO ESPERADO	ASIGNACIÓN EN EL PLAN FINANCIERO 2019 (Gs.)	CANT.	UNIDAD DE MEDIDA
Todas las edades	IS	12-08-2-001-59-00	467	Población con dolencias y patologías atendida	Población asignada del hospital San Pablo, atendida integralmente	58.510.354.039	59.190	Benefic.
	IS	12-08-2-001-60-00	467	Población con dolencias y patologías atendida	Población del Hospital Materno Infantil de Santísima Trinidad atendidos integralmente	30.866.217.554	40.995	Benefic.
	IS	12-08-2-001-69-00	467	Población con dolencias y patologías atendida	Personas en situación de adicciones en alcohol y otras drogas, atendidas	9.855.489.494	2.000	Benefic.
	IS	12-08-2-001-76-00	467	Población con dolencias y patologías atendida	Población en su salud bucodental, mejorada, con atenciones odontológicas integrales	4.397.466.098	13.000	Benefic.
	IS	12-08-2-001-23-00	798	Personas prevenidas del VIH/SIDA y otras ITS	Personas cuentan con información personas educadas y capacitadas en VIH/SIDA/ITS personas atendidas en PRONASIDA	2.344.935.401	226.403	Actividad
	IS	12-08-2-001-83-00	570	Diabetes Mellitus prevenidas y controladas en la población	Población en general educada en estilo de vida saludable a nivel de la comunidad y centros educativos. Pacientes con Diabetes Mellitus prevenida, controlada y vigilada	668.798.357	29.049	Actividad
	IS	12-08-2-001-21-00	639	Enfermedades inmunoprevenibles controladas y prevenidas	Regiones sanitarias abastecidas con vacunas e insumos requeridas	190.399.109.118	6.043.468	Dosis
	IS	12-08-2-001-51-00	467	Población con dolencias y patologías atendida	Población Indígena integralmente atendidos	7.466.926.784	9.105	Benefic.
	IS	12-08-2-001-42-00	467	Población con dolencias y patologías atendidas	Población asignada al Hospital Gral de B° Obrero atendidos integralmente con servicio de salud.	53.642.836.145	115.854	Benefic.
	IS	12-08-2-001-43-00	467	Población con dolencias y patologías atendidas	Calidad de vida de la población de Loma Pyta mejorada	24.550.906.211	64.175	Benefic.
	IS	12-08-2-001-44-00	467	Población con dolencias y patologías atendidas	Servicios de salud integralmente proveídos a la población del Hospital de Santa Rosa del Aguaray	25.922.252.266	38.623	Benefic.
	IS	12-08-2-001-45-00	467	Población con dolencias y patologías atendidas	Atención integral a la demanda de los servicios de salud	33.629.931.625	134.083	Benefic.
	IS	12-08-2-001-46-00	467	Población con dolencias y patologías atendidas	Servicios de salud integralmente proveídos a la población asignada de Fernando de la Mora	26.641.017.889	39.328	Benefic.
IS	12-08-2-001-47-00	467	Población con dolencias y patologías atendidas	Población de la ciudad de Mariano Roque Alonso atendida integralmente	29.048.305.429	88.015	Benefic.	

Ministerio de Salud Pública y Bienestar Social

CATEGORIA	PILAR	COD PRESUPUESTARIO	PROD.	DENOMINACIÓN DEL PRODUCTO	RESULTADO ESPERADO	ASIGNACIÓN EN EL PLAN FINANCIERO 2019 (Gs.)	CANT.	UNIDAD DE MEDIDA
Todas las edades	IS	12-08-2-001-48-00	467	Población con dolencias y patologías atendidas	Población con diversas dolencias y patologías atendidas	46.464.958.771	190.525	Benefic.
	IS	12-08-2-001-49-00	467	Población con dolencias y patologías atendidas	Población de la ciudad de Limpio atendidas	31.273.447.105	174.810	Benefic.
	IS	12-08-2-001-50-00	467	Población con dolencias y patologías atendidas	Calidad de vida mejorada de Los habitantes de la ciudad de Capiatá y habitantes de las ciudades vecinas	38.345.946.888	257.500	Benefic.
	IS	12-08-2-001-52-00	467	Población con dolencias y patologías atendidas	Población del distrito de Luque atendidas integralmente en salud	60.080.674.728	187.000	Benefic.
	IS	12-08-2-001-53-00	467	Población con dolencias y patologías atendidas	Mejorada la calidad de vida de los pacientes atendidos en el hospital de Ñemby	29.106.984.047	86.308	Benefic.
	IS	12-08-2-001-54-00	467	Población con dolencias y patologías atendidas	Calidad de vida de la población de Ita mejorada	14.612.997.344	86.380	Benefic.
	IS	12-08-2-001-55-00	467	Población con dolencias y patologías atendidas	Calidad de vida de la población de Villeta mejorada	10.044.513.233	24.060	Benefic.
	IS	12-08-2-001-56-00	467	Población con dolencias y patologías atendidas	Población del distrito de Villa Elisa atendidas integralmente en salud	18.890.055.219	50.582	Benefic.
	IS	12-08-2-001-57-00	467	Población con dolencias y patologías atendidas	Atención integral a la demanda de los servicios de salud	7.767.139.592	38.683	Benefic.
Hogares	IS	12-08-3-001-02-07	95	Sistema de agua potable construido	Población beneficiada con sistemas de agua potable	3.528.327.466	32	Sistemas
	IS	12-08-3-001-01-07	95	Sistema de agua potable construido	Población beneficiada con sistemas de agua potable	5.650.515.643	4	Sistemas
	IS	12-08-3-001-02-02	95	Sistema de agua potable construido	Tasa de morbi-mortalidad infantil en pequeñas comunidades rurales e Indígenas del país reducida. Cobertura de sistemas de alcantarillado sanitario en áreas que carecen del servicio o es deficiente, extendida	1.728.809.003	3	Sistemas
Entorno de las comunidades	IS	12-08-3-001-02-02	601	Sistema de alcantarillado sanitario construido	Cobertura de sistemas de alcantarillado sanitario en áreas que carecen del servicio o es deficiente, extendida y aseguramiento de su sostenibilidad	16.990.953.459	3	%
TOTAL						2.488.616.614.641		

23. Ministerio del Trabajo, Empleo y Seguridad Social

CATEGORIA	PILAR	COD PRESUPUESTARIO	PROD.	DENOMINACIÓN DEL PRODUCTO	RESULTADO ESPERADO	ASIGNACIÓN EN EL PLAN FINANCIERO 2019 (Gs.)	CANT.	UNIDAD DE MEDIDA
14 a 17 años	ILP	12-16-2-001-02-00	1211	Formación profesional para personas en edad de trabajar	Cursos de formación profesional desarrollados para la población económicamente activa desde los 15 años de edad en todos los sectores y niveles de la economía	VER 12-16-2-001-02-00 en 18 a 29 años		
18 a 29 años	ILP	12-16-2-001-02-00	1211	Formación profesional para personas en edad de trabajar	Cursos de formación profesional desarrollados para la población económicamente activa desde los 15 años de edad en todos los sectores y niveles de la economía	157.978.657.389	9.600	Cursos
	ILP	12-16-2-001-01-00	856	Cursos de capacitación laboral realizados	Formación y capacitación laboral articulados con los sectores públicos y privados regulados, certificados y acreditados	31.488.392.652	8.000	Certific.
	ILP	12-16-3-001-00-01	26	Asistencia realizada a jóvenes para el primer empleo	Mejora la inserción laboral de jóvenes de 18 a 29 años de edad con 9 a 12 años de escolaridad participantes de nuevas modalidades de capacitación	13.797.600.000	1.000	Personas
30 a 59 años	ILP	12-16-2-001-02-00	1211	Formación profesional para personas en edad de trabajar	Cursos de formación profesional desarrollados para la población económicamente activa desde los 15 años de edad en todos los sectores y niveles de la economía	VER 12-16-2-001-02-00 en 18 a 29 años		
	ILP	12-16-2-001-01-00	856	Cursos de capacitación laboral realizados	Formación y capacitación laboral articulados con los sectores públicos y privados regulados, certificados y acreditados	VER 12-16-2-001-02-00 en 18 a 29 años		
TOTAL						203.264.650.041		

24. Ministerio de Urbanismo Vivienda y Hábitat

CATEGORIA	PILAR	COD PRESUPUESTARIO	PROD.	DENOMINACIÓN DEL PRODUCTO	RESULTADO ESPERADO	ASIGNACIÓN EN EL PLAN FINANCIERO 2019 (Gs.)	CANT.	UNIDAD DE MEDIDA
Hogares	IS	12-19-3-001-00-08	611	Viviendas construidas	Familias en áreas rurales en terrenos del INDERT acceden a viviendas dignas	390.223.618	1.578	Viviendas
	IS	12-19-3-001-00-07	611	Viviendas construidas	Familias en situación de pobreza extrema acceden a viviendas dignas	37.219.132.813	1.339	Viviendas
	IS	12-19-3-001-00-09	1360	Obras de reconversión urbana construidas	Viviendas con equipamiento comunitario acceso a viviendas dignas para familias de pobreza extrema	14.662.576.382	300	M2
	IS	12-19-3-001-00-10	1316	Viviendas mejoradas	Déficit cualitativo de viviendas de familias con ingresos menores o iguales a 2 Usm reducido	17.347.200.000	300	Viviendas
	IS	12-19-2-001-03-00	611	Viviendas construidas	Familias en situación de pobreza extrema acceden a viviendas dignas	18.042.573.900	321	Viviendas
	IS	12-19-3-001-00-02	611	Viviendas construidas		5.864.225.084	185	Viviendas
	IS	12-19-2-001-01-00	612	Construcción de viviendas en asentamientos Indígenas	Familias en situación de pobreza extrema acceden a viviendas dignas. Familias de nivel medio acceden a viviendas dignas	20.000.000.000	663	Viviendas
	IS	12-19-2-001-02-00	249	Subsidios habitacionales para compra de viviendas - FONAVIS	Familias en situación de pobreza extrema acceden a viviendas dignas acceso a viviendas dignas para familias preferentemente en situación de pobreza extrema	254.479.766.134	3.513	Subsidios
	IS	12-19-2-001-01-00	456	Préstamos para viviendas otorgados	Familias en situación de pobreza extrema acceden a viviendas dignas. Familias de nivel medio acceden a viviendas dignas.	25.153.586.848	205	Créditos
	IS	12-19-2-001-01-00	611	Viviendas construidas	Familias en situación de pobreza extrema acceden a viviendas dignas. Familias de nivel medio acceden a viviendas dignas.	41.114.100.141	619	Viviendas
TOTAL						434.273.384.920		

25. Secretaria de Emergencia Nacional

CATEGORIA	PILAR	COD PRESUPUESTARIO	PROD.	DENOMINACIÓN DEL PRODUCTO	RESULTADO ESPERADO	ASIGNACIÓN EN EL PLAN FINANCIERO 2019 (Gs.)	CANT.	UNIDAD DE MEDIDA
Hogares	IS	12-01-2-001-01-00	429	Mitigación en situaciones de emergencias	Administración eficiente y transparente de recursos y bienes públicos. Comunidades con altos índices de vulnerabilidades globales, exposición, amenazas y grado elevado de riesgos, atendidos, por medio de la asistencia técnica integral.	69.738.810.534	210.000	Familias
TOTAL						69.738.810.534		

26. Secretaria Nacional por los Derechos Humanos de las Personas con Discapacidad

CATEGORIA	PILAR	COD PRESUPUESTARIO	PROD.	DENOMINACIÓN DEL PRODUCTO	RESULTADO ESPERADO	ASIGNACIÓN EN EL PLAN FINANCIERO 2019 (Gs.)	CANT.	UNIDAD DE MEDIDA
Todas las edades	IS	12-01-2-001-08-00	362	Personas con discapacidad asistidas	Promoción y protección de los derechos de las personas con discapacidad. Servicios de habilitación y rehabilitación con enfoque biopsicosocial aumentados a personas con discapacidad.	55.169.225.451	304.352	Serv.Ofrec
TOTAL						55.169.225.451		

27. Secretaria Nacional de Turismo

CATEGORIA	PILAR	COD PRESUPUESTARIO	PROD.	DENOMINACIÓN DEL PRODUCTO	RESULTADO ESPERADO	ASIGNACIÓN EN EL PLAN FINANCIERO 2019 (Gs.)	CANT.	UNIDAD DE MEDIDA
Hogares	ILP	12-01-2-006-07-00	573	Promoción Turística	Impulsar el desarrollo del sector turístico generando así, un impacto social y económico con la ejecución del plan maestro de desarrollo del sector turístico 2008-2018. Plan Maestro de Desarrollo del sector turístico 2008'2018 implementado, generando un impacto social y económico nacional	29.510.867.684	17	Actividad
TOTAL						29.510.867.684		

28. Secretaria Nacional de la Juventud

CATEGORIA	PILAR	COD PRESUPUESTARIO	PROD.	DENOMINACIÓN DEL PRODUCTO	RESULTADO ESPERADO	ASIGNACIÓN EN EL PLAN FINANCIERO 2019 (Gs.)	CANT.	UNIDAD DE MEDIDA
18 a 29 años	IS	12-01-2-002-10-00	1273	Asistencia financiera a estudiantes	Gestión administrativa eficiente y eficaz de recursos y bienes públicos. Población joven en situación de pobreza con condiciones de vida mejoradas	6.751.481.450	4.000	Personas
TOTAL						6.751.481.450		